

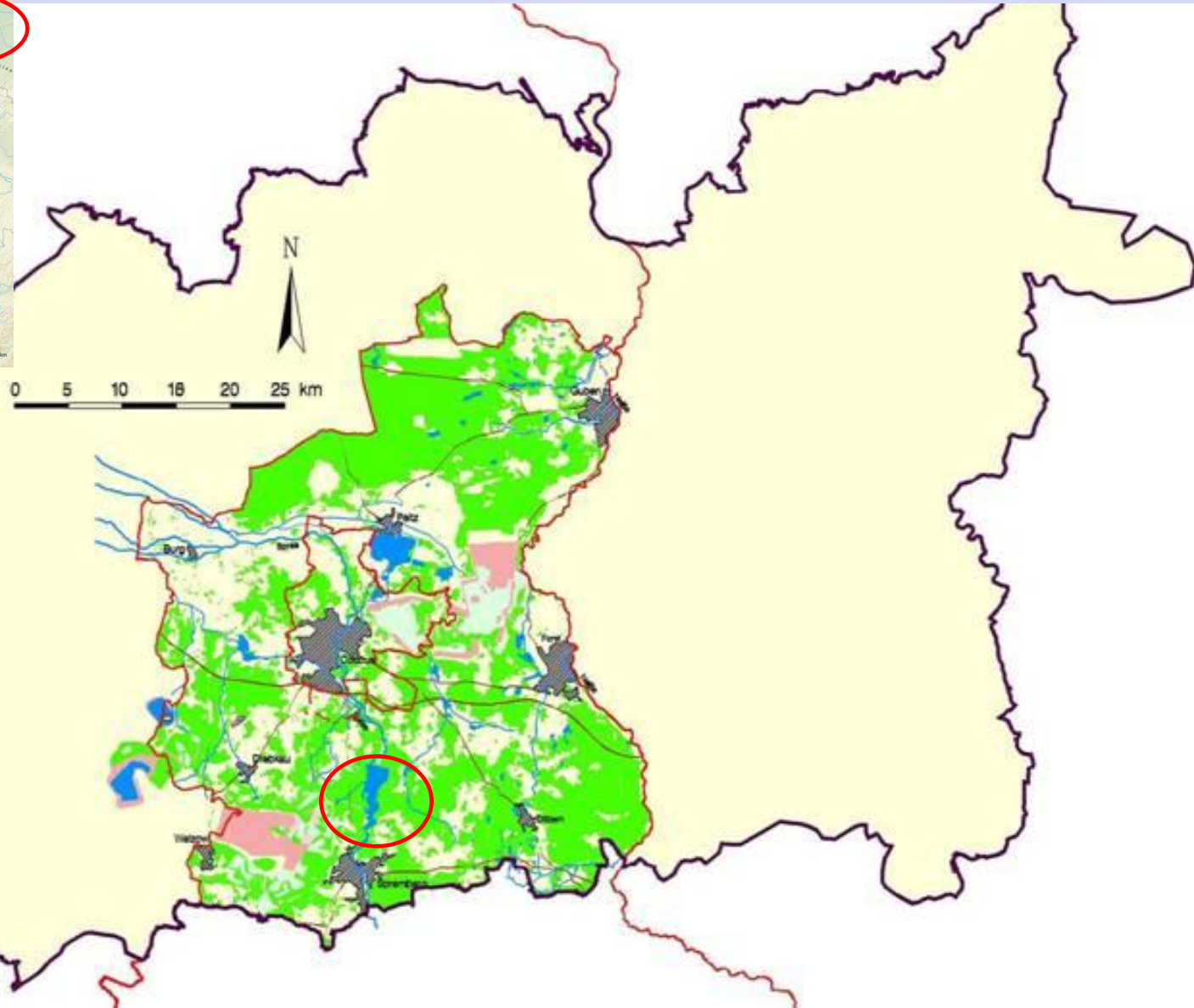
Fünzig Jahre Talsperre Spremberg – ein Überblick zur avifaunistischen Gebietsentwicklung

in Memoriam Werner Hansel

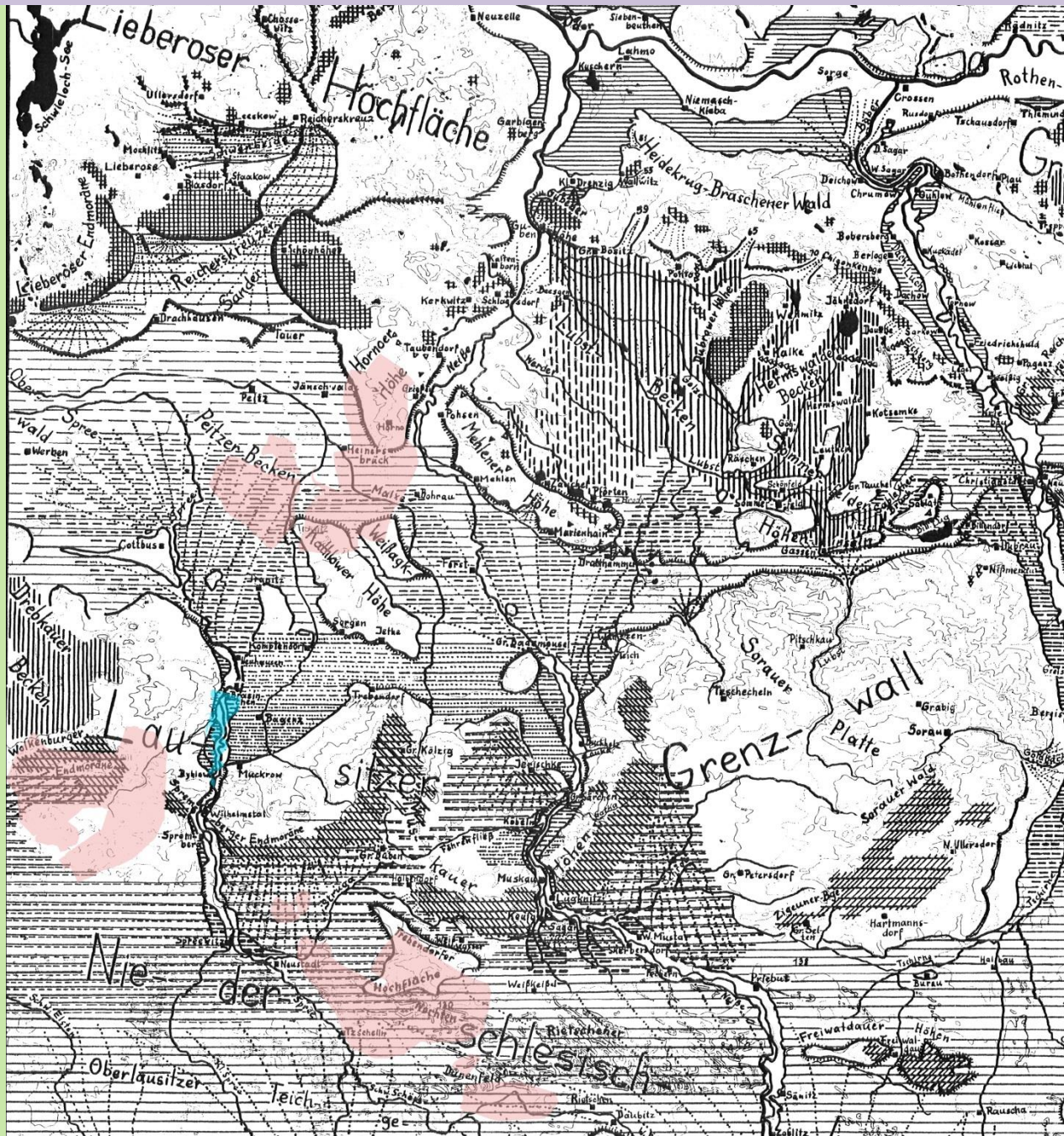
- **Gebietsvorstellung**
- **Datengrundlagen**
- **Überblick Avifauna**
- **Brutvögel**
- **Rast- und Durchzugsgeschehen**
- **Zusammenfassung**



Talsperre Spremberg – ein **nur 10 km²** großes, junges
Landschaftselement in einer stark anthropogen
überprägten zentralen Niederlausitz

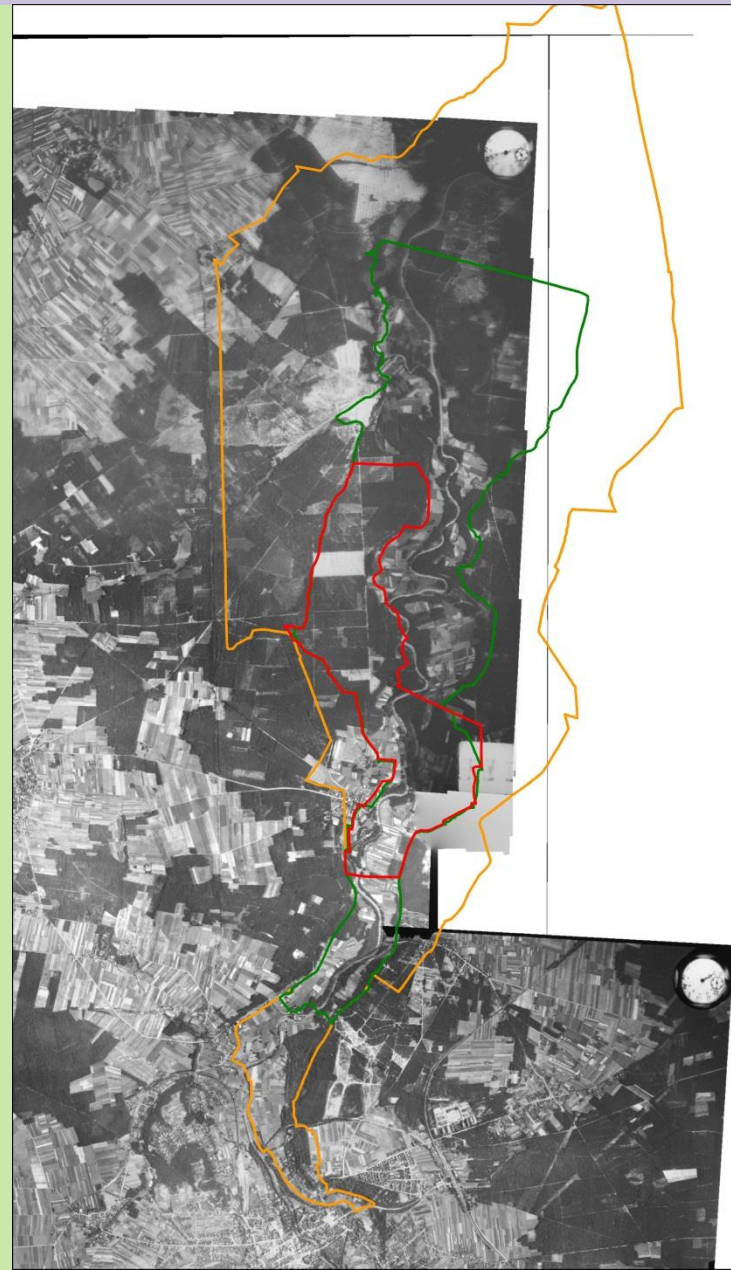
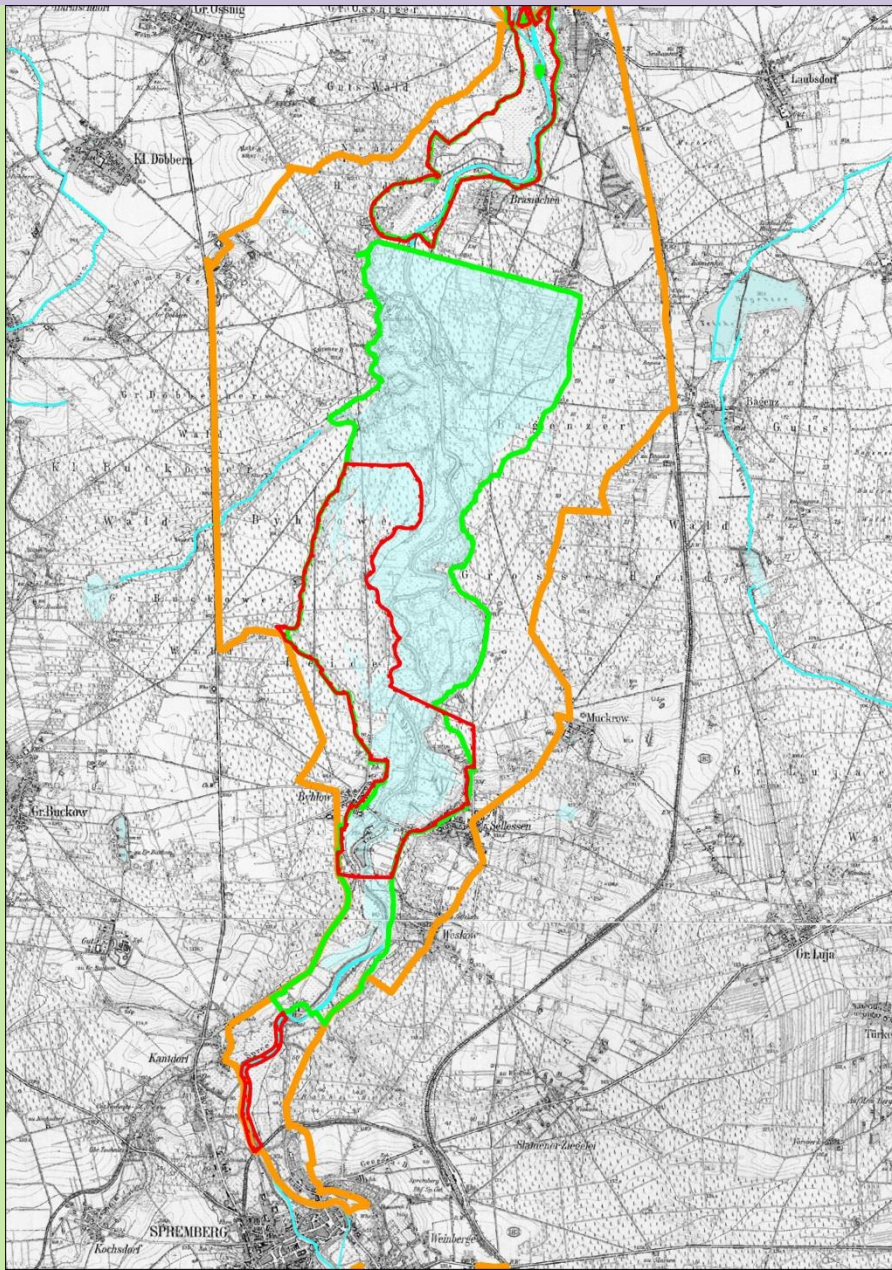


Die Lage der Talsperre Spremberg aus geomorphologischer Sicht



Quelle: HELPAP
(1935),
Morphologische
Karte der
Niederlausitz
(M: 1.200 000)

Das Gebiet vor Anlage der Talsperre Spremberg nach Alttopographie bzw. aus der Luft um 1953



Das Gebiet Talsperre Spremberg – im Zeitraffer



1996

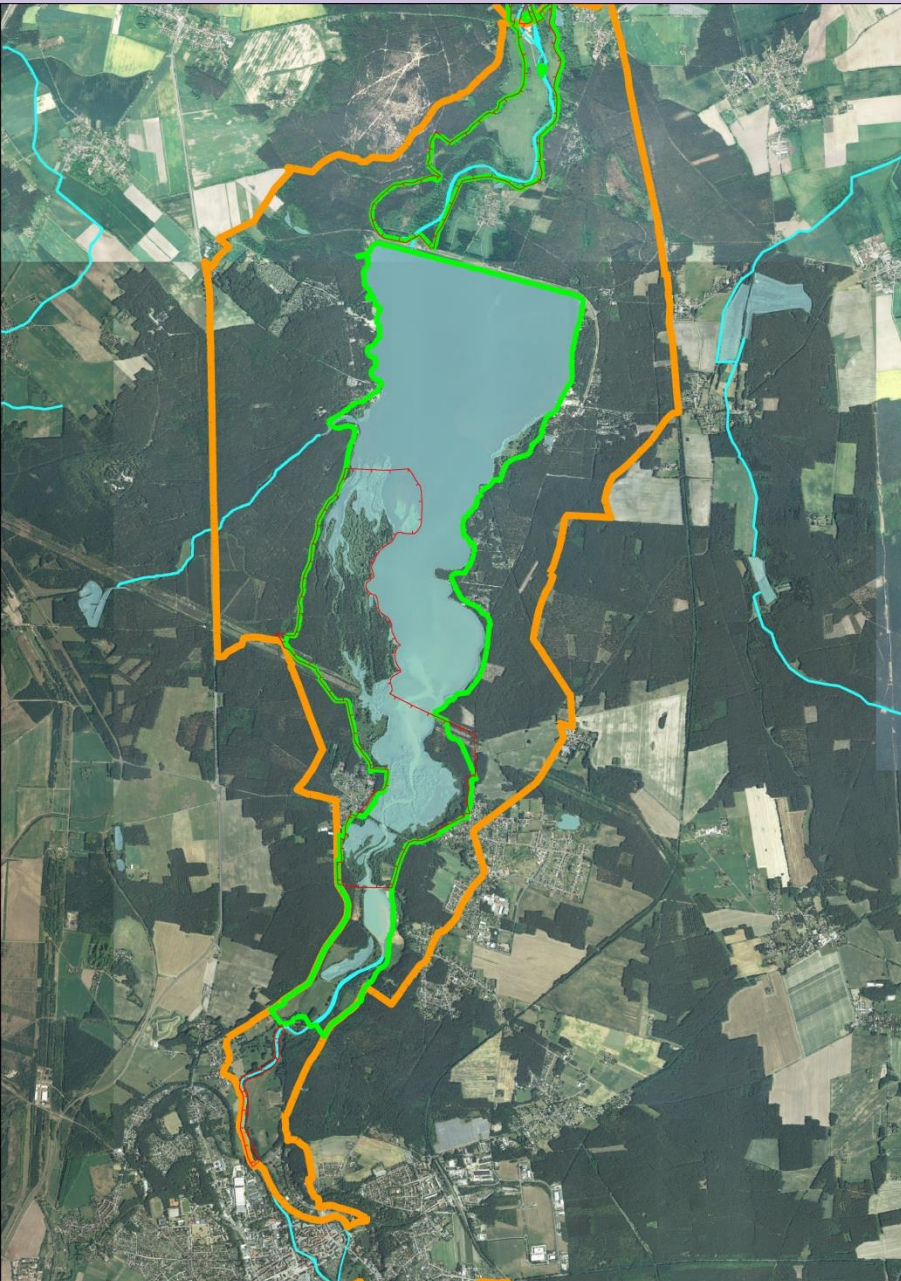


2005



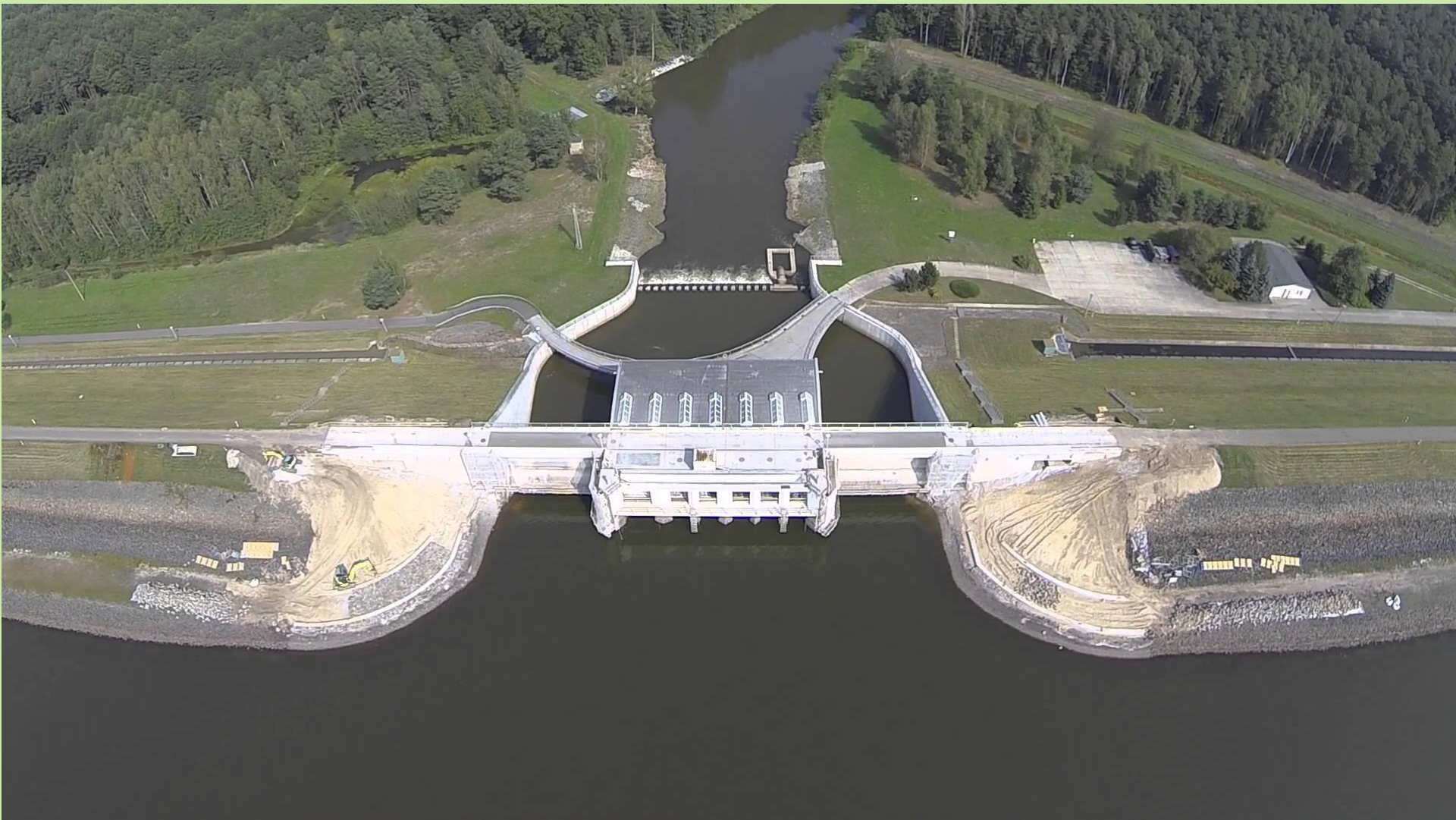
2016

Die Talsperre Spremberg – naturschutzrechtlich reichlich gehuldigt und trotz anthropogenem Nutzungsdruck auf Flora/Fauna immer noch eine gute Adresse



- **LSG Staubeckenlandschaft Bräsinchen (2881 ha) seit 01.05.1968**
- **FFH – Gebiet Talsperre Spremberg (344 ha) seit 21.03.2000**
- **NSG Talsperre Spremberg (987 ha) seit 11.09.2004**

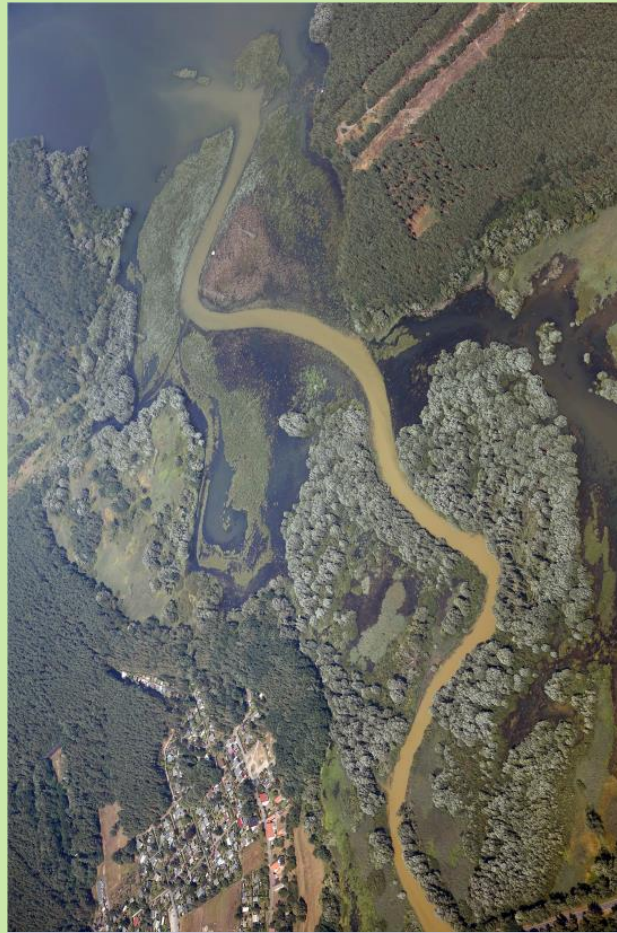
Talsperre Spremberg im Sommer 2014 – letzte Arbeiten am Dammkörper und Auslaufbauwerk



NSG Talsperre Spremberg – die drei wichtigsten Teilgebiete



ein leidender
Flussabschnitt
namens **Spree mit
Vorsperre**



**Verlandungsbereich
Bülow** – mit
Deutschlands größter
Flussklärfunktion

ABBO-Tagung 25.11.2017, Blossin



Hauptsperre –
Deutschlands größte
Flachlandtalsperre
mit anteiligem **FFH-
Gebiet (Westteil)**

NSG Talsperre Spremberg – ein leidendes Großgewässer



Quelle: Internet – Aktionsbündnis
Klare Spree, RV NABU Spremberg

Spremberg ist mittlerweile vielen Politikern einen Besuch wert, aber die Geschwindigkeit der Umsetzung sanierungstechnischer Maßnahmen ist viel zu gering und die zeitlichen Milderungsprognosen des Problems sind ernüchternd.



Quelle: Internet – Seenland App

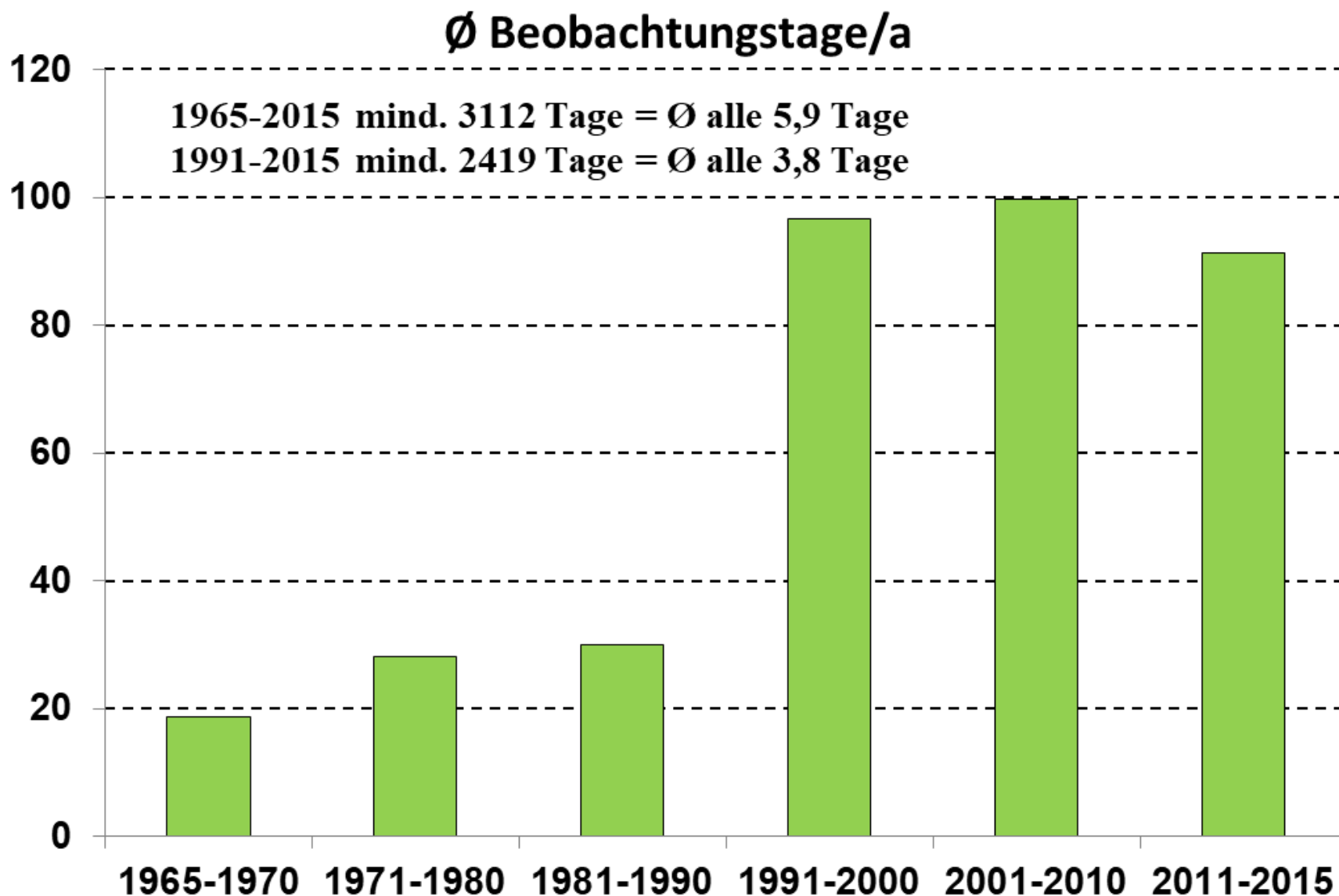
Die Spree auf der Wilhelmthaler Brücke (NSG-Beginn), August 2017, es ist Wahlkampfzeit..... und was kam für uns raus, eine braune Null?



**Fünzig Jahre Talsperre Spremberg – einen Überblick im
Datenwust zu meistern ist nur mit der Gelassenheit einer
..... zu schaffen**



Die Beobachtungsaktivität an der Talsperre Spremberg im Zeithorizont eines halben Jahrhunderts



Datensammlung - Datenumfang

Name	Klasse	Unterrichtsfach	Datum
Rippenstrandläufer (<i>Calidris alpina</i>)			
1972			
3.8.	-	Rieselfelder („Häusersee“) wüdt. neue Kläranlage am Spreewälder Wäldchen ~ 4-5 juv. Ex.	22 sicher Bayer
6.8.	Bärenbrüder Oberlauf (Rechte)	1 ad. Ex. (mit Bandfleck)	
1.10.	Bärenbrüder Unterlauf	~ 60 Ex.	
	Reiter Teiche, W. Teufelsteil	~ 80 Ex.	
1973			
24.8.	Hammer-Teich Reiter (abgesehen)	~ 5 Ex.	
15.9.	Bärenbrüder Unterlauf (abgesehen)	~ 60 Ex.	
16.9.	flüchtige Teiche	~ 15 Ex.	
6.10.	sp. Reiter Teufelsteil (Wäldchen)	~ 50 Ex.	
1974			
11.8.	Frankenbrüder Bränschen, Mauerbachsee (Wäldchen)	10 Ex.	
13.8.	"	2 Ex.	
18.8.	"	5 Ex.	
25.8.	"	10 Ex.	
1.9.	"	3 Ex.	
	"	Bühlener Bucht	2 Ex.
13.10.	"	Mauerbachsee	1 Ex.
1975			
14.9.	Bühlener Bucht	~ 20 Ex.	
27.9.	Reiter Teiche	1 Ex.	
16.11.	Frankenbrüder Bränschen	1 Ex.	
1976			
3.4.	W. Teufelsteil Reiter (abgesehen)	6 Ex.	

- Daten aus der spärlichen Literatur
 - Eigene Jahresberichte 1990-2004
 - Daten diverser Beobachter aus der Vorwendezeit
 - Wasservogelzählungen **seit 1967**
 - Eigene Daten (seit 1983)
 - Daten aus ornitho.de (2011-2015, Gastbeobachter)
- In Summe ca. **50.000** Datensätze digital erfasst
- Offen sind konkrete Einzeldaten eines der Hauptakteure von Beginn an.

... und es gab sie mal! Die AG Junge Ornithologen Spremberg (Leiter Werner Hansel)



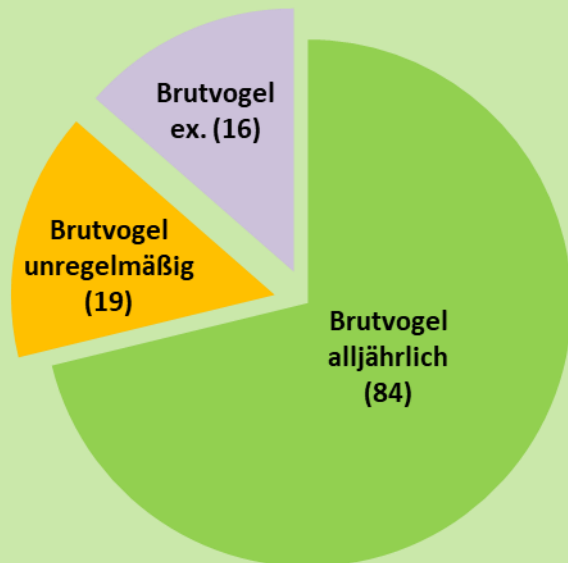
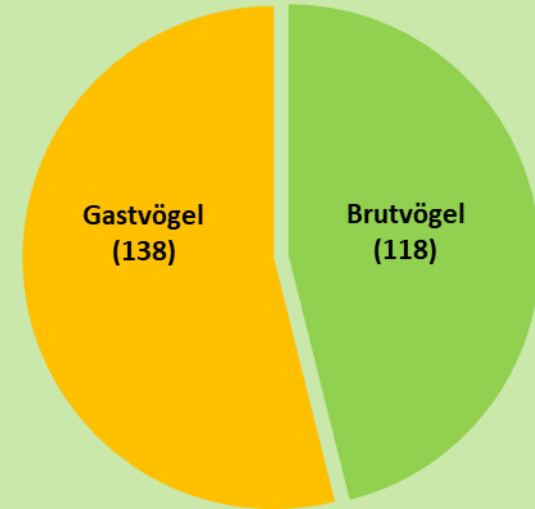
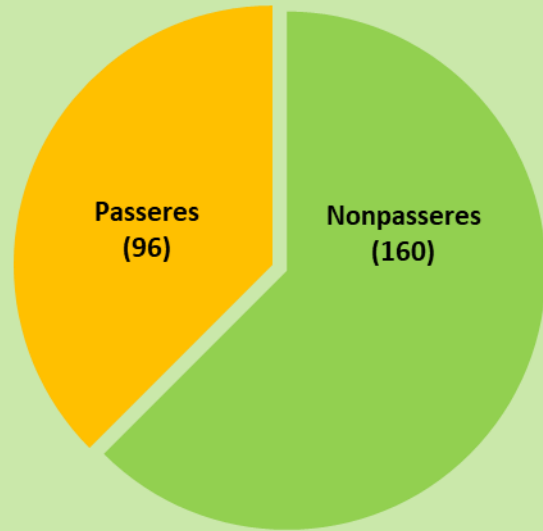
Übersicht Avifauna Talsperre Spremberg

Talsperre Spremberg - 10 km² / 256 Arten (Stand November 2017)

zum Vergleich:

- **Brandenburg & Berlin - 30636 km² / ca. 379 Arten**
(ABBO 2001, Mädlow in rbr59)
- **Uckermark – ca. 4.000 km² / > 316 Arten**
(Dittberner 1996, ergänzt)
- **Biosphärenreservat Spreewald - ca. 474 km² / 302 Arten**
(Noah ABBO-Tagung 2016)
- **LK Spree-Neiße & Cottbus - 1816 km² / 299 Arten**
(Beschow, Arbeitsstand November 2017)
- **Nationalpark Unteres Odertal - 105 km² / 284 Arten**
(Dittberner 2005, ergänzt Noah 2016 ABBO-Tagung)
- **Altkreis Strausberg - 690 km² / 252 Arten**
(Hoffman & Koszinski 1993)
- **Stadtkreis Frankfurt - 148 km² / 248 Arten**
(Becker 2001, ergänzt)

Übersicht Avifauna - Brutvögel/Gastvögel



Rebhuhn
Graureiher
Weißstorch
Flußuferläufer
Sturmmöwe
Silbermöwe
Mittelmeermöwe
Zwergseeschwalbe

Flußseeschwalbe
Raubwürger
Beutelmeise
Uferschwalben
Steinschmätzer
Brachpieper
Wiesenpieper
Grauammer

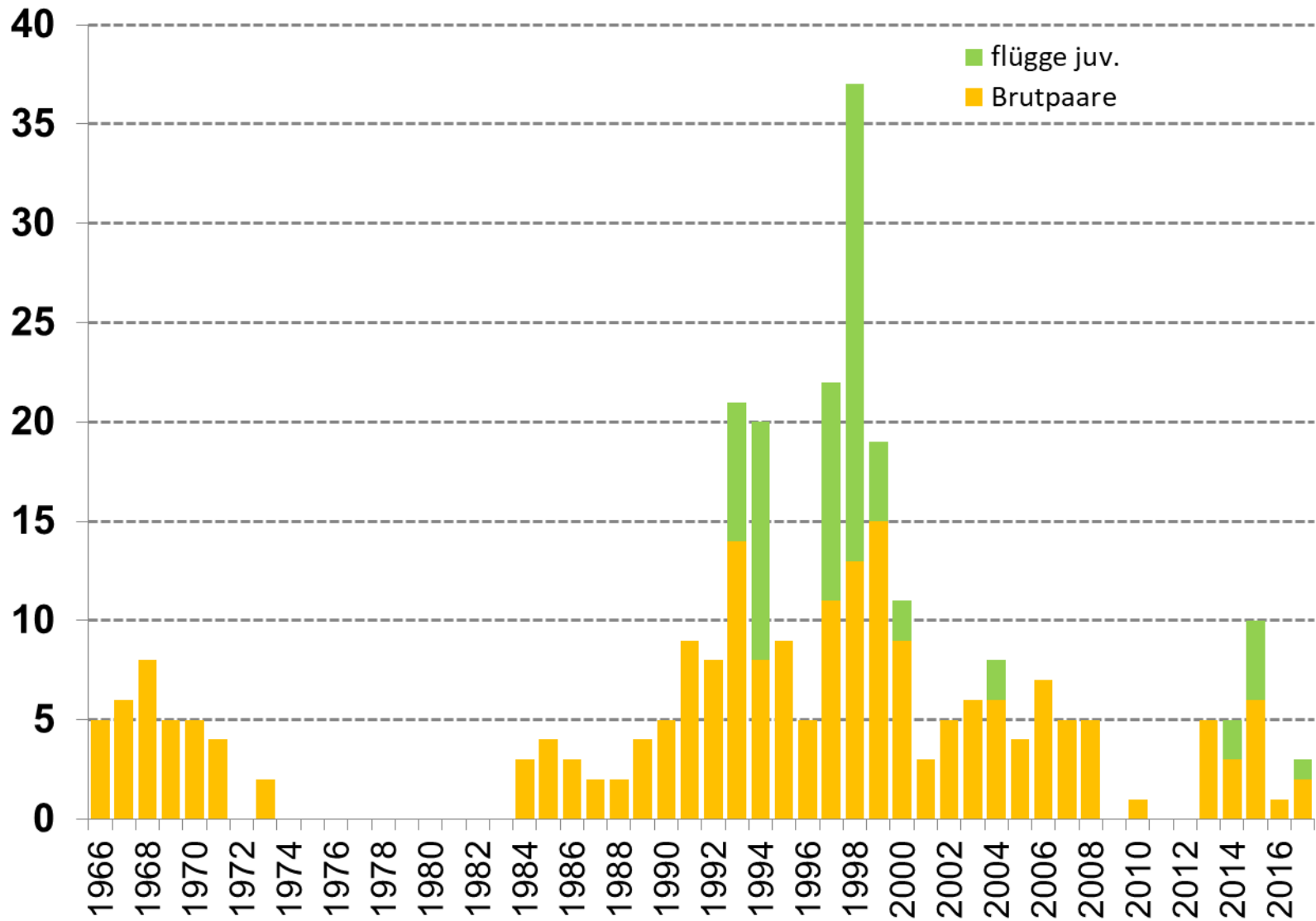
Inseln der Westuferzone – Brutplatz u.a. für Limikolen



Brutvögel auf den Inseln und an den temporären Inseln der Vorsperre Bülow



Kiebitz – Brutbestand/Bruterfolg im Zeitverlauf



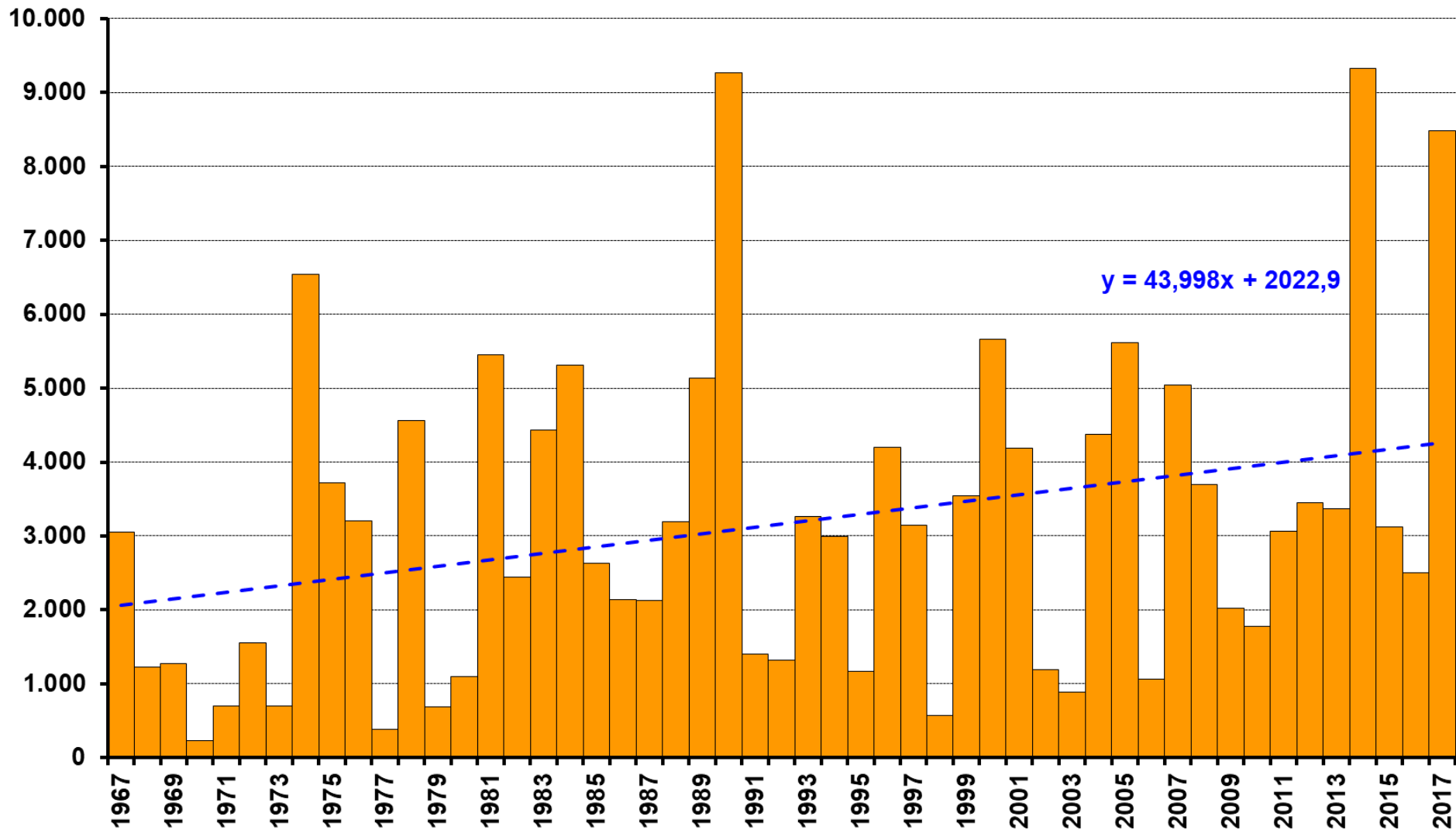
Kraniche am Cantdorfer Wiesenteich



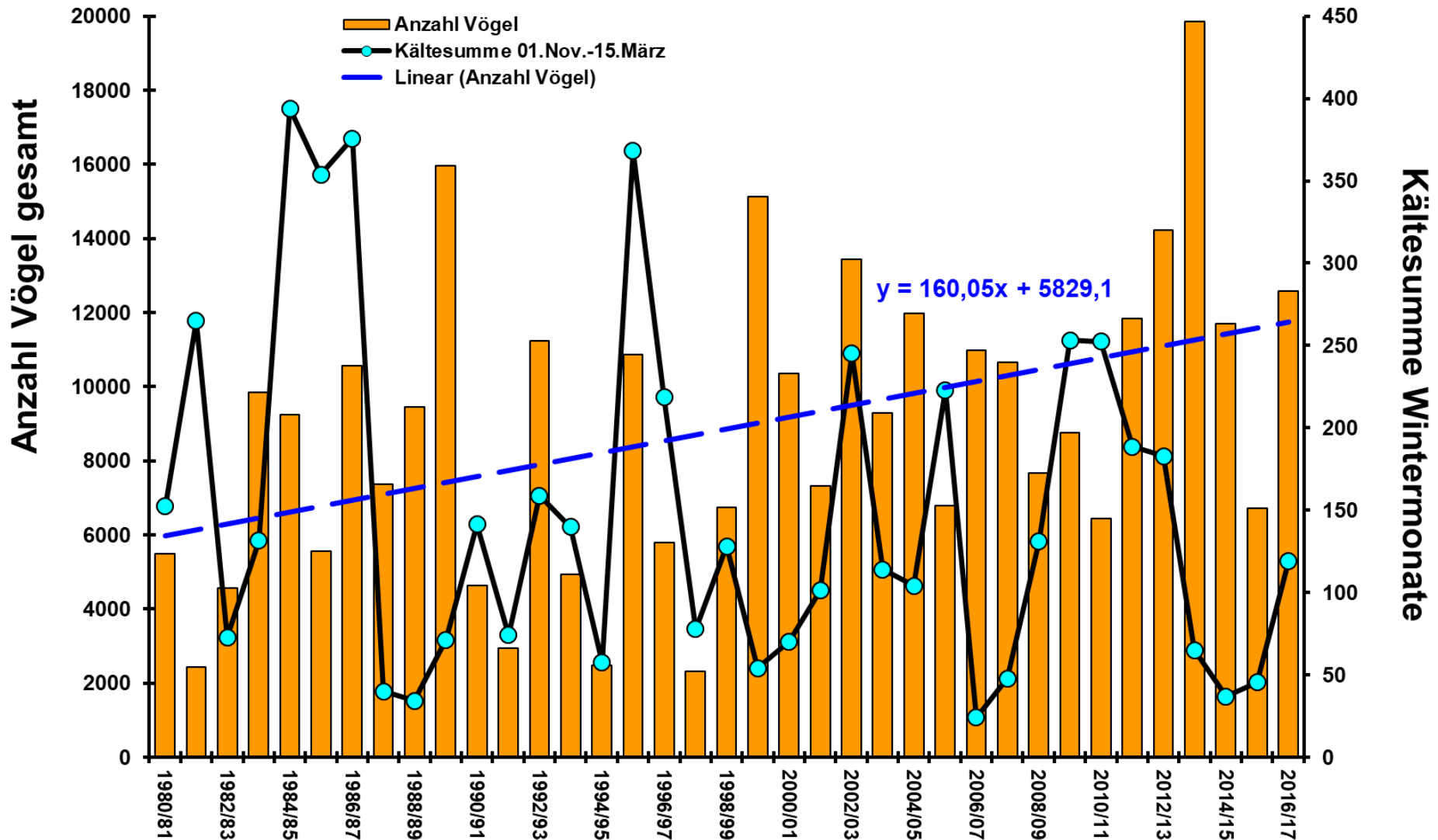
Kleine Auswahl weiterer Brutvögel



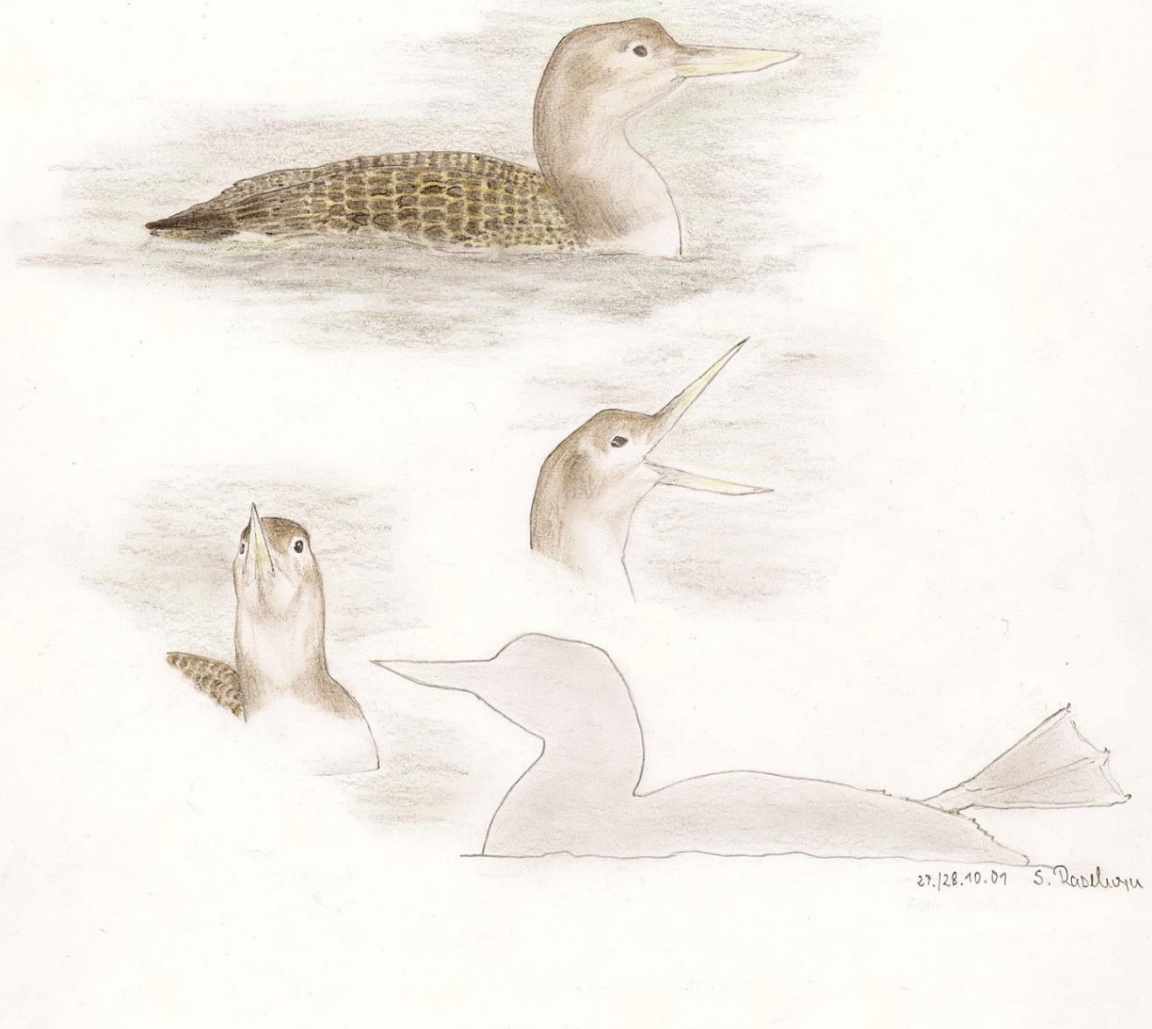
Die Wasservogelzählung an der Talsperre Spremberg – das Mittwinterzählergebnis 1967 - 2017



Wasservogelzählung an der Talsperre Spremberg – Ergebnis der drei Hauptzählung (Nov.-Jan.-März)



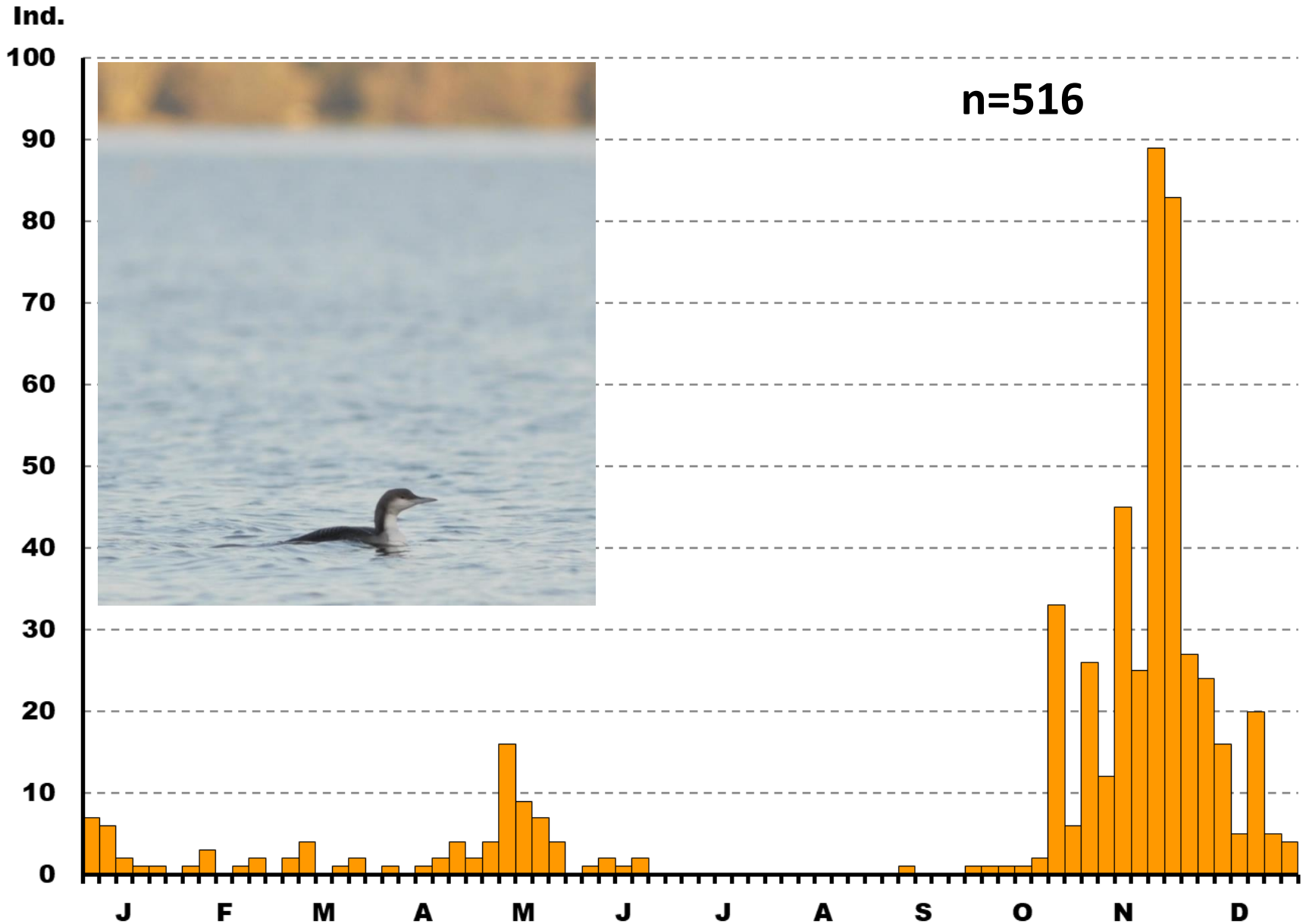
Seetaucher auf der Talsperre Spremberg



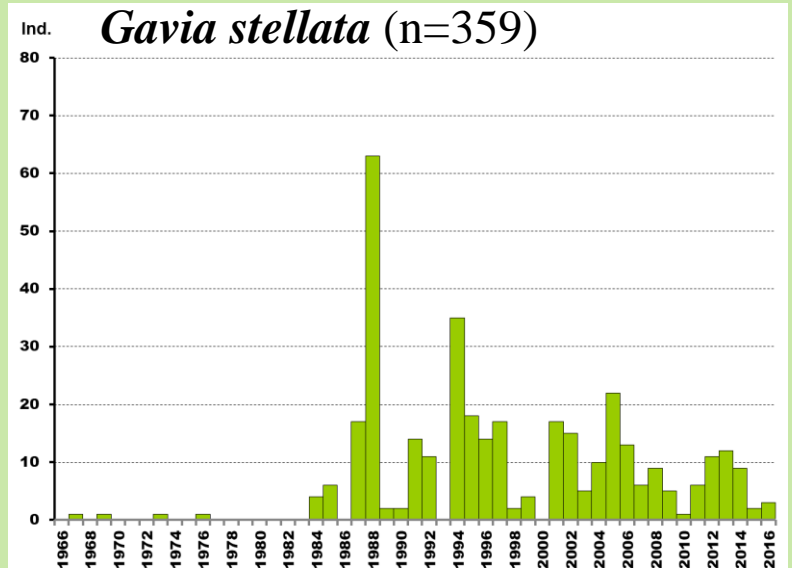
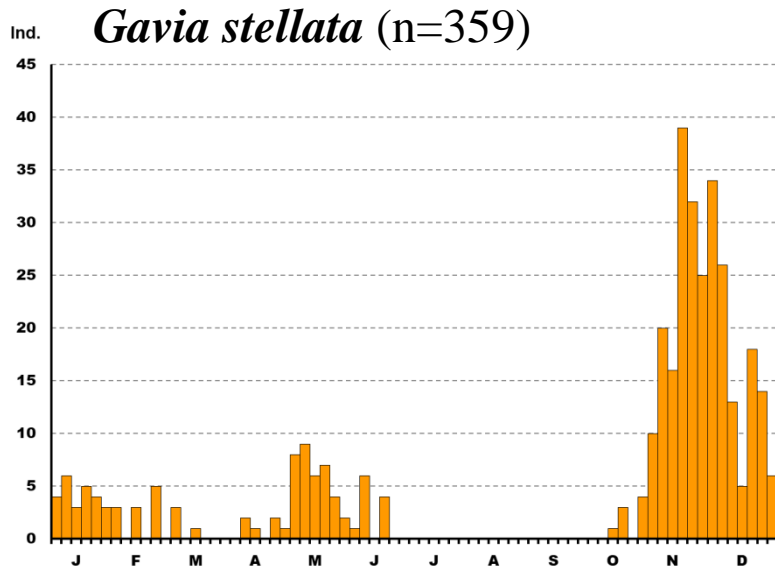
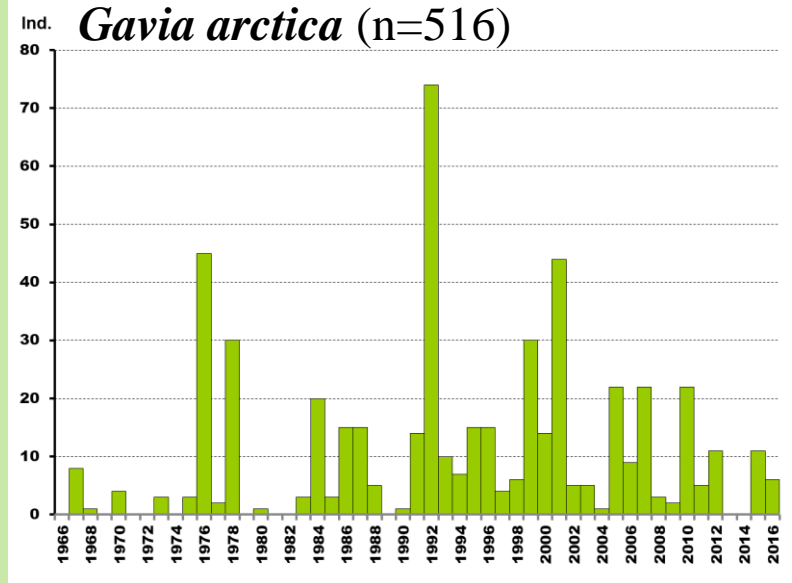
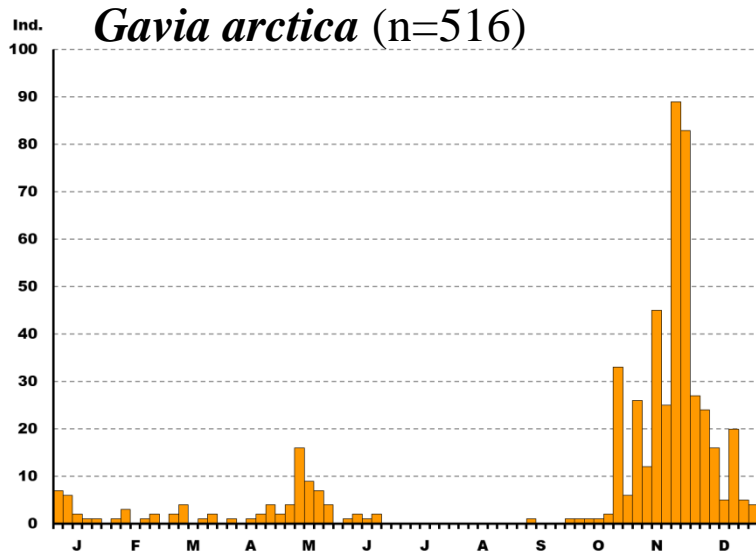
- alle **vier** Seetaucherarten nachgewiesen
- Sterntaucher - **regelmäßiger DZ** mit mind. 231 Beo-Tagen
- Prachttaucher – **regelmäßiger DZ** mit mind. 228 Beo-Tagen
- Eistaucher – **drei Nachweise**
- Gelbschnabeltaucher – **Erstnachweis für BB**
- vom 16.-25. November 2001 waren erstmals für Deutschland alle vier Seetaucherarten auf einem Gewässer zur gleichen Zeit beobachten

Prachttaucher auf der Talsperre Spremberg

Summe der Pentadenmaxima

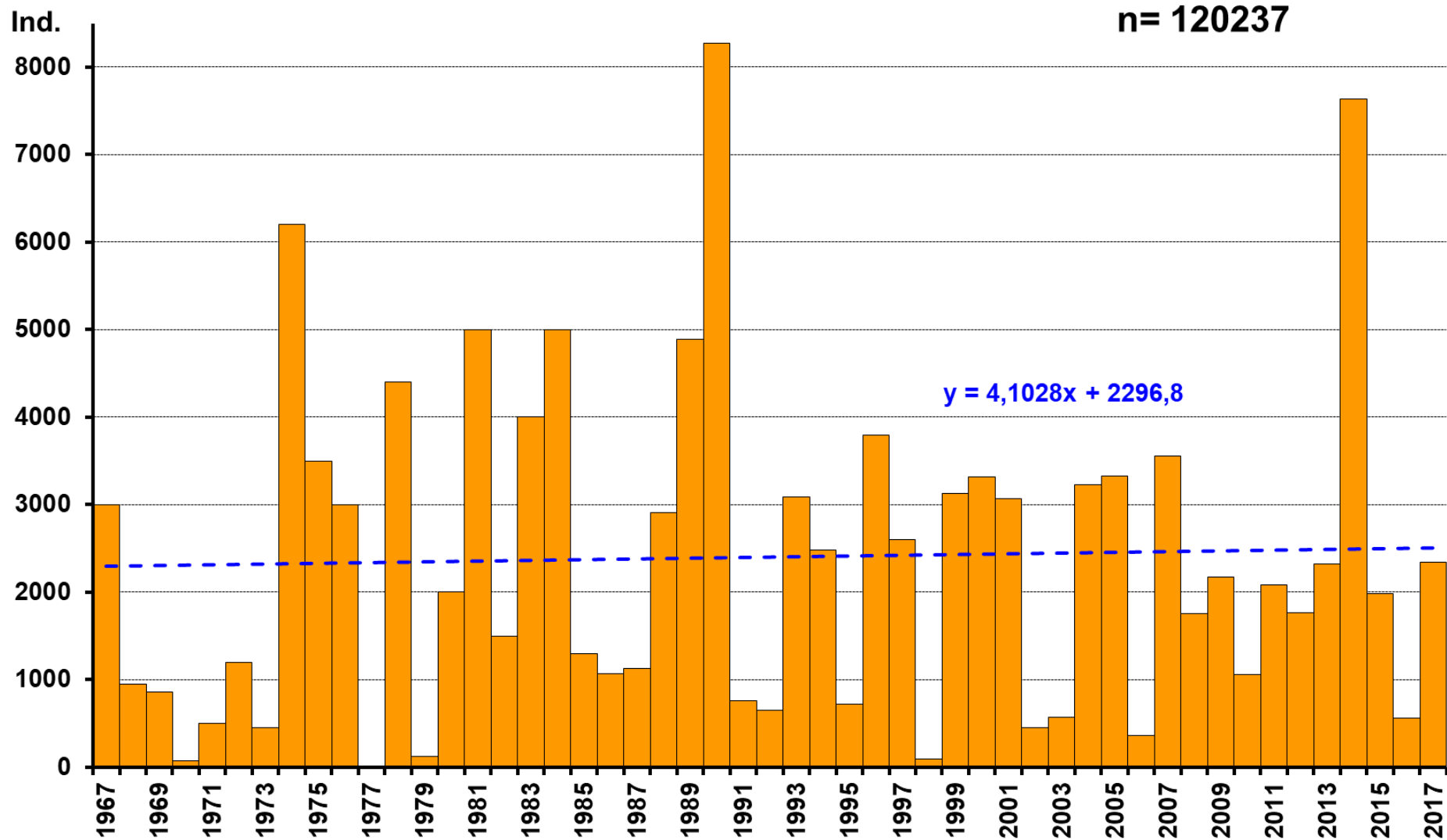


Prachttaucher und Sterntaucher auf der Talsperre Spremberg im Vergleich (Phänologie und Auftreten in der Zeitreihe)

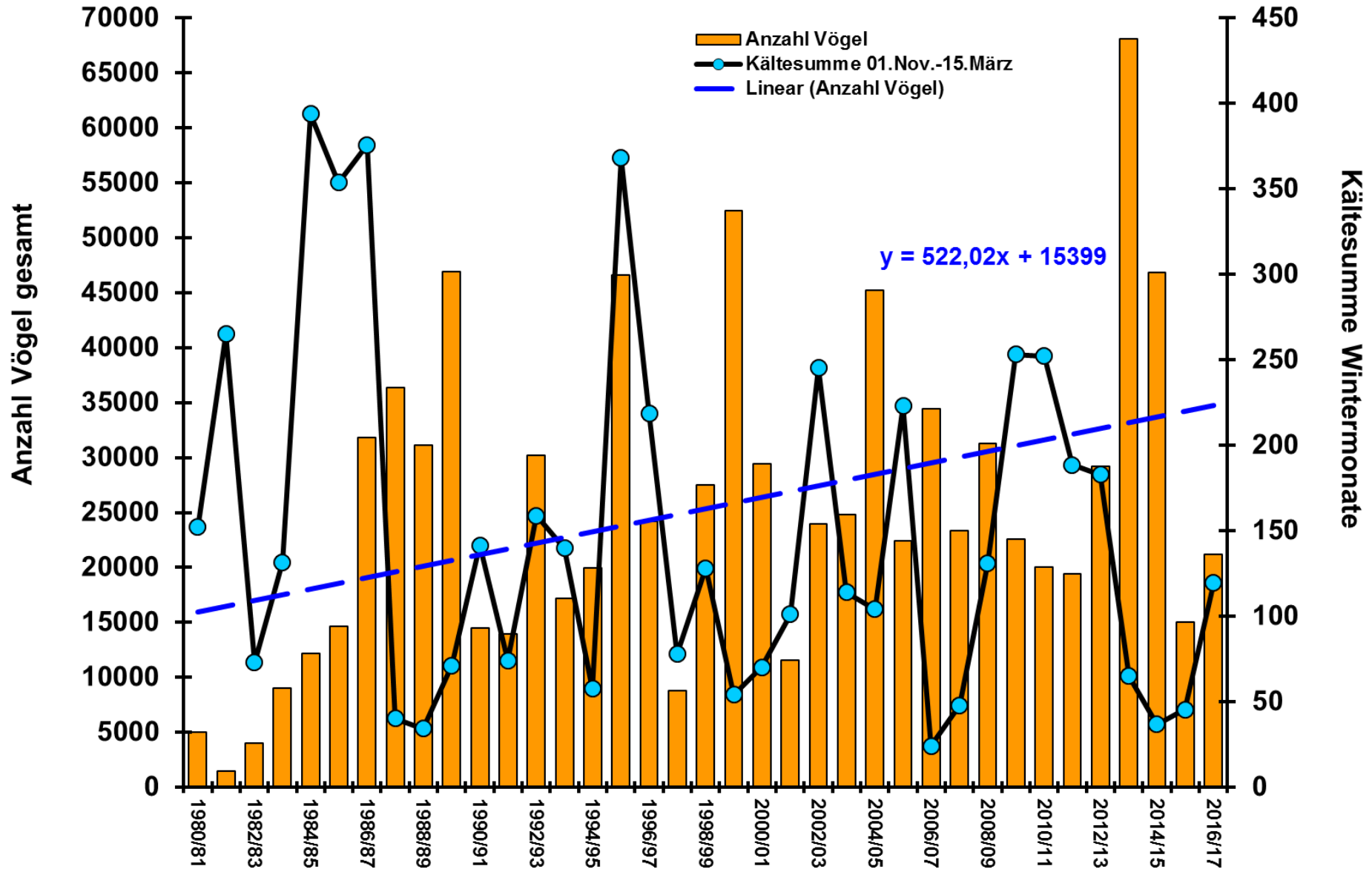


Gründelenten auf der Talsperre Spremberg

– Stockente, *Anas platyrhynchos*

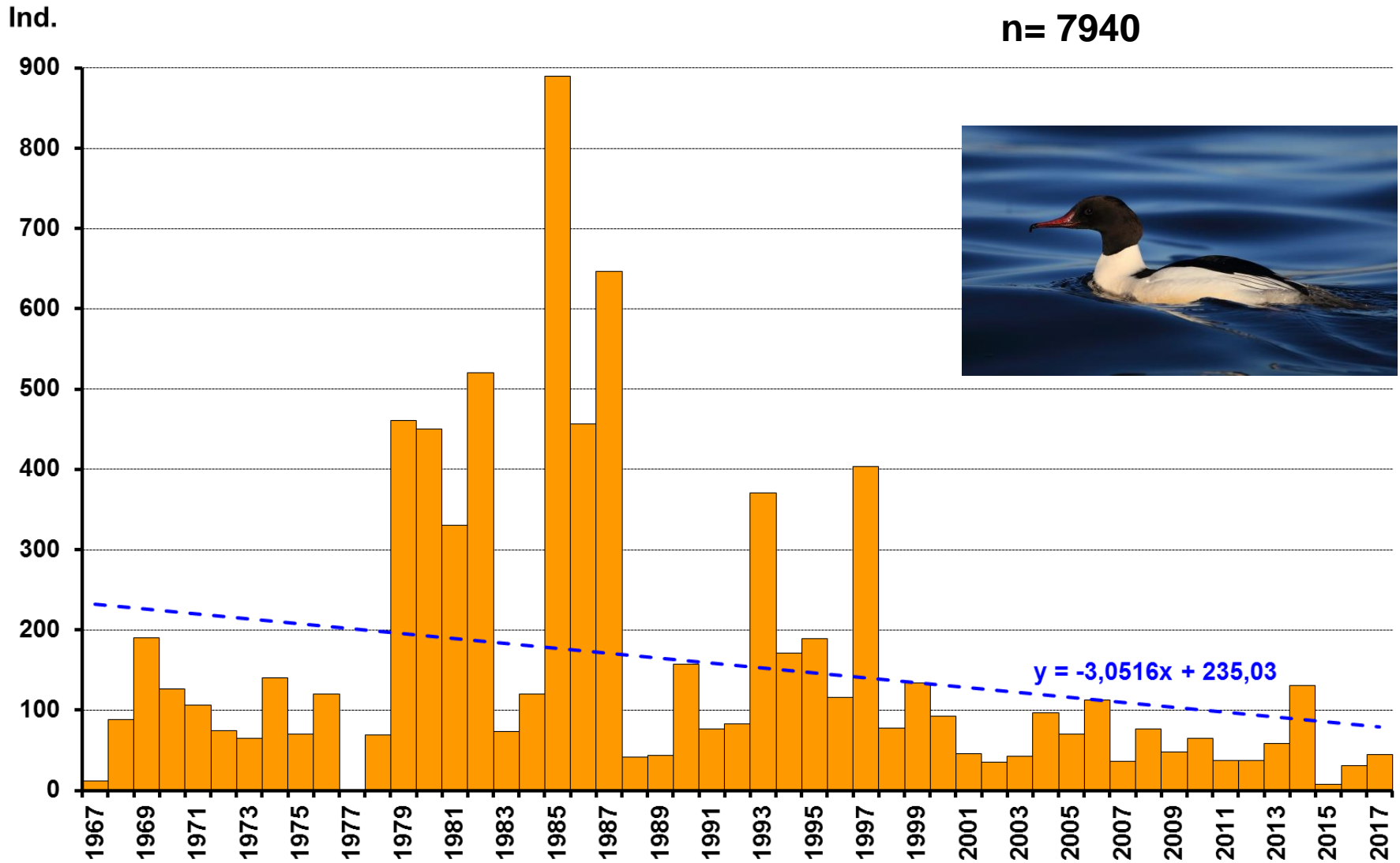


Stockente im Winterhalbjahr auf der Talsperre Spremberg (Summe Dekadenmaxima, n= 936761)



Die Säger an der Talsperre Spremberg

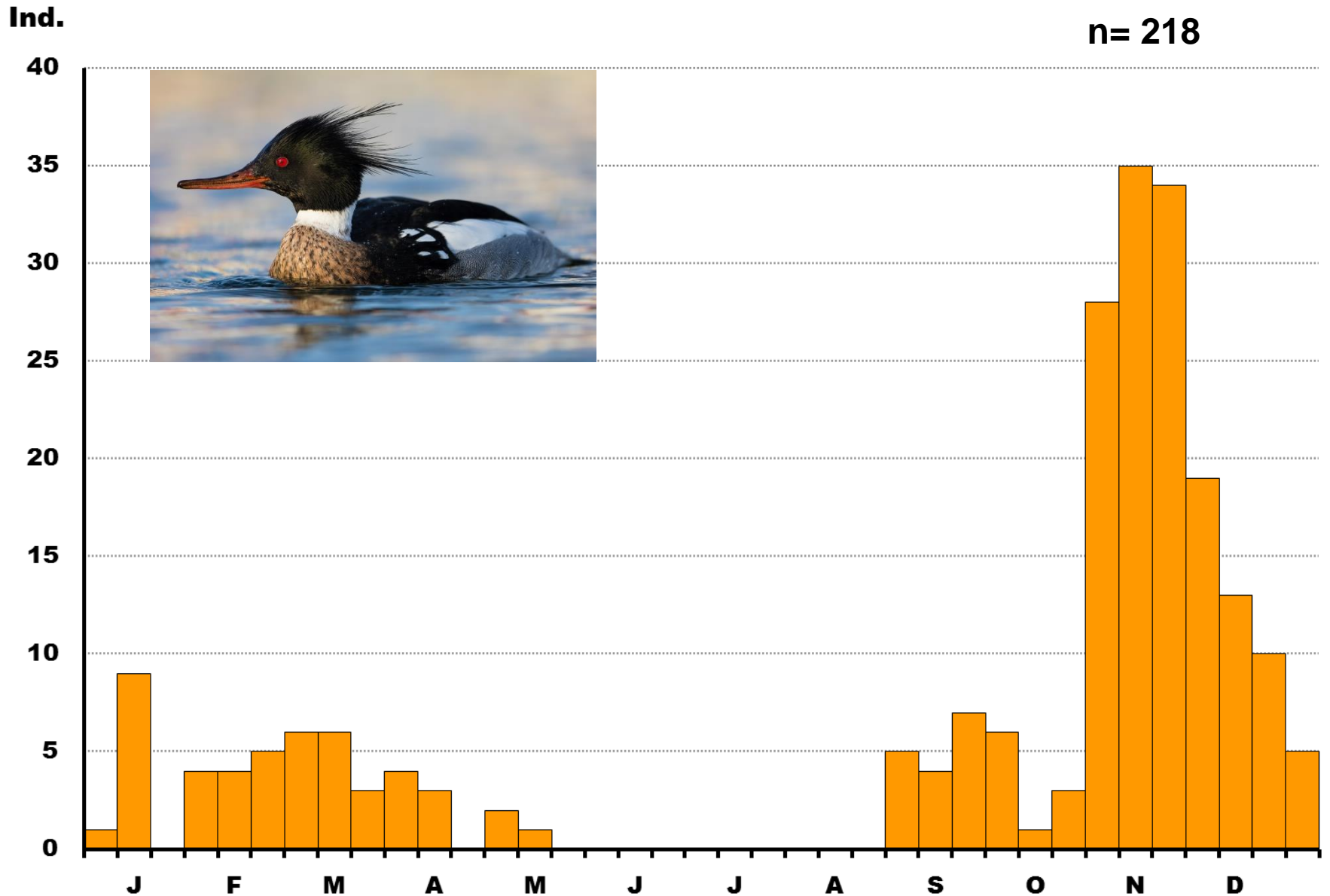
Mittwinterzählung *Gänsesäger, *Mergus merganser**



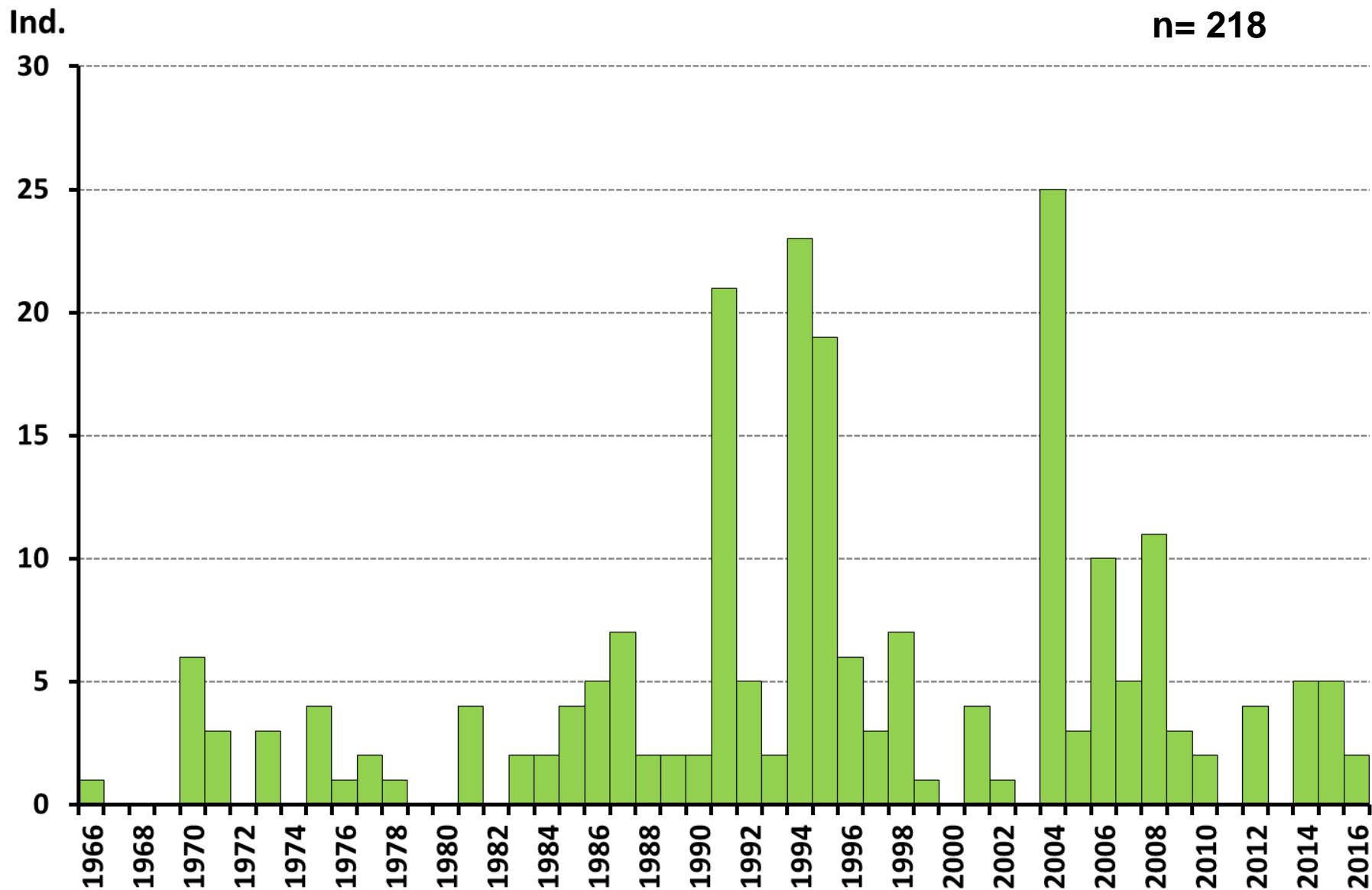
Mittelsäger, seltener regelmäßiger Durchzügler



Mittelsäger, Auftreten im Jahresverlauf (Summe Dekadenmaxima)



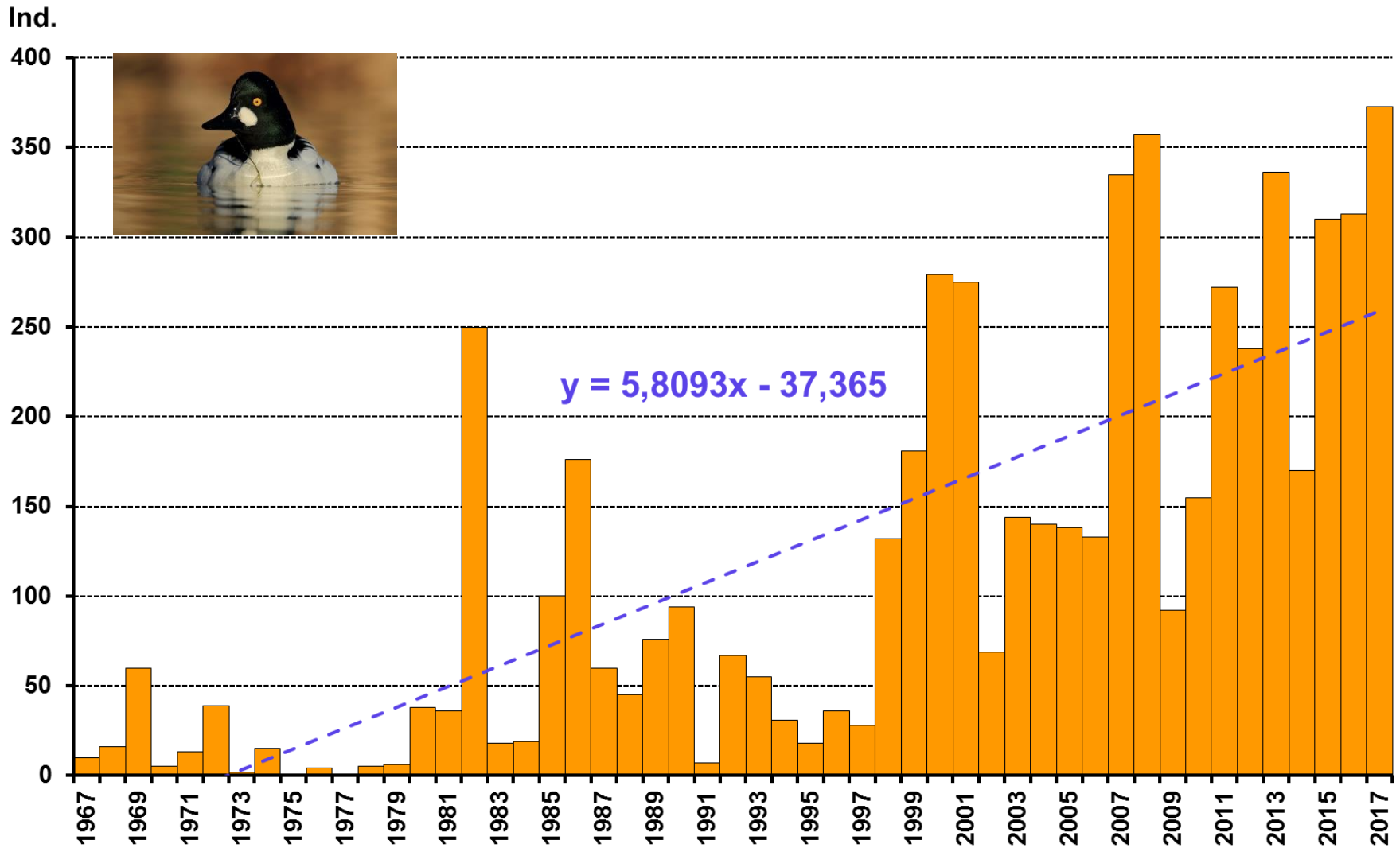
Mittelsäger, Häufigkeit des Auftretens seit 1966 (Summe Dekadenmaxima)



Vorkommen von Tauch- und Meeresenten - Beispiel **Schellente**

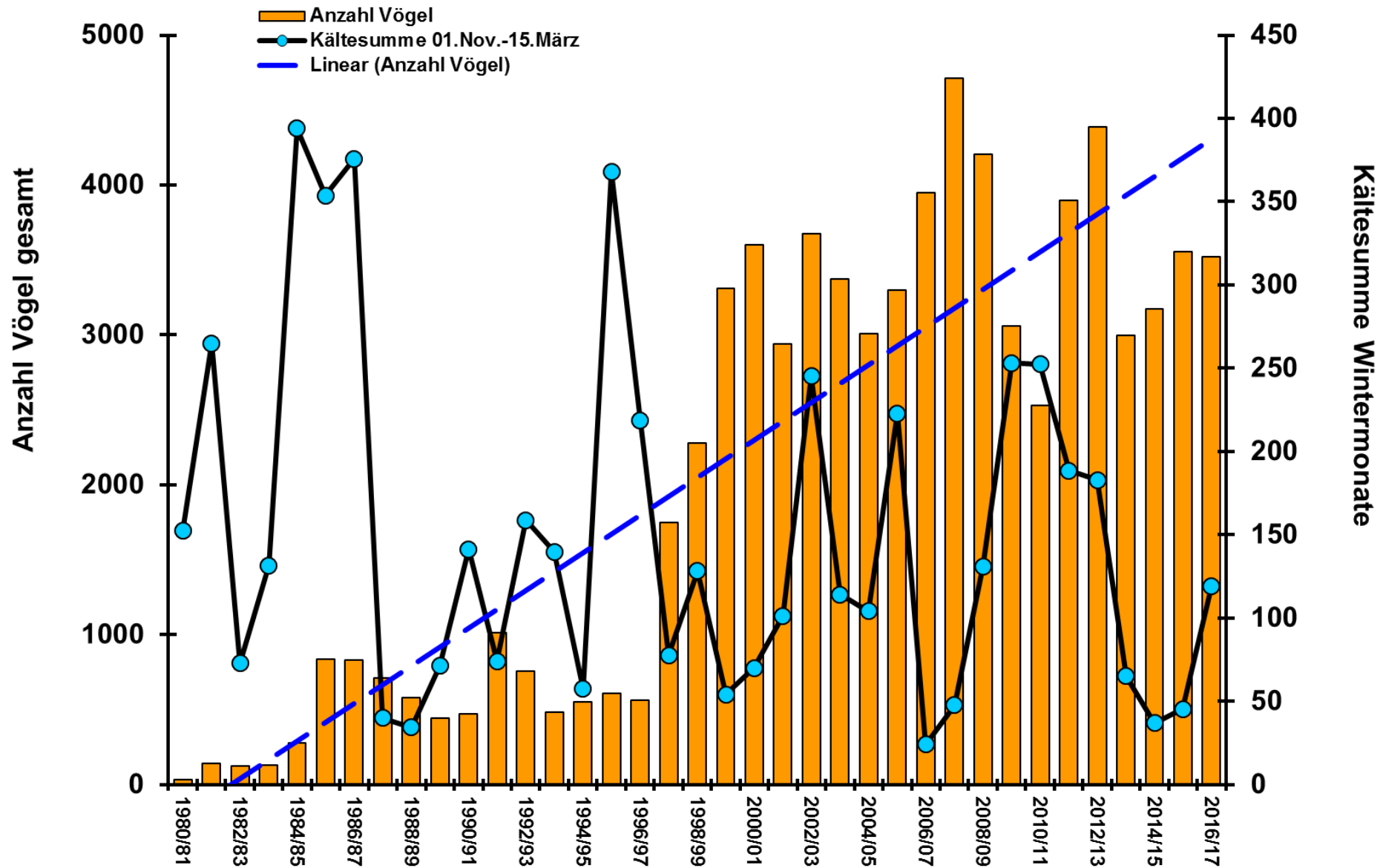


Tauch- und Meeresenten - Ergebnis der Mittwinterzählung der **Schellente**



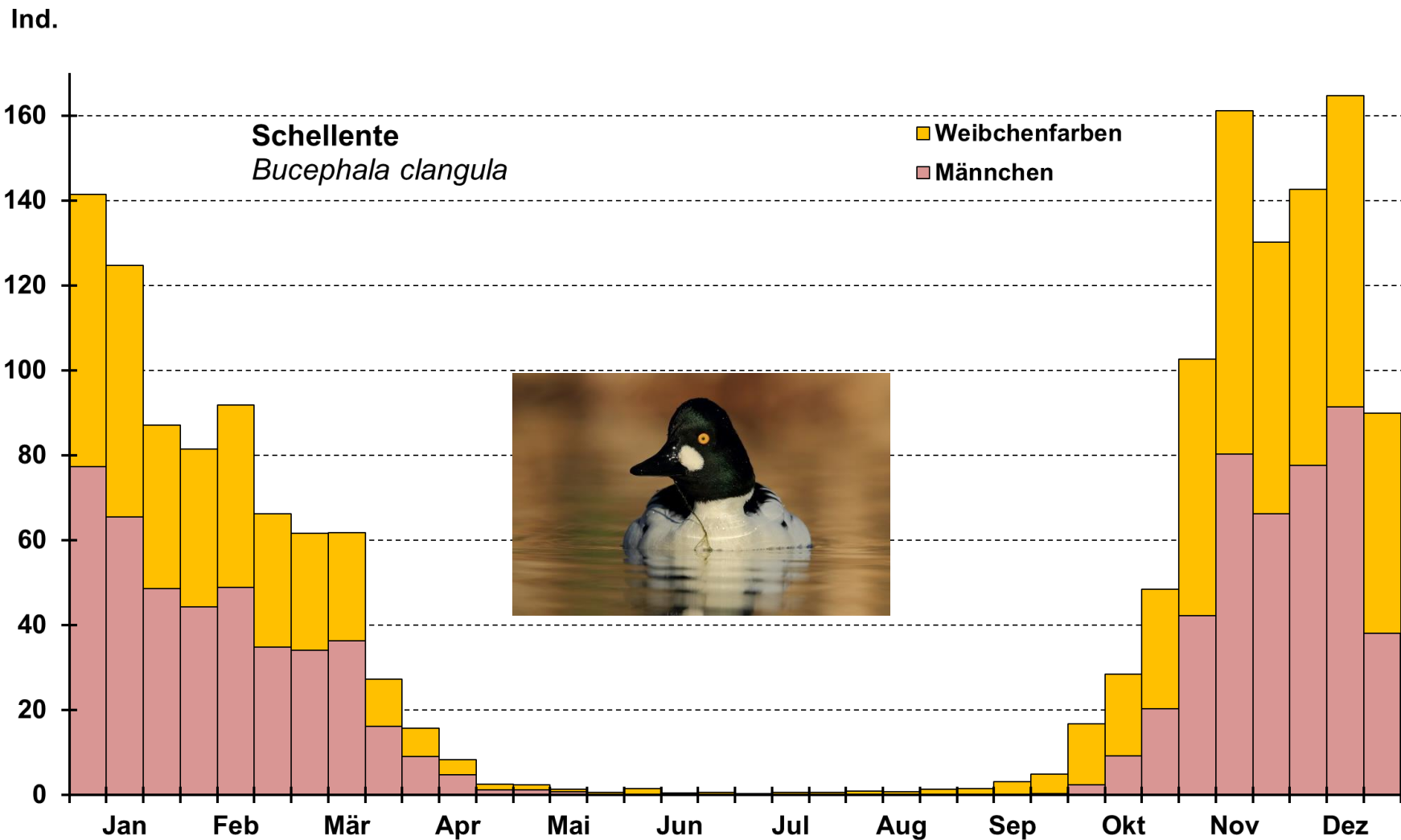
Schellente im Winterhalbjahr auf der Talsperre Spremberg

(Summe Dekadenmaxima, n= 75804)

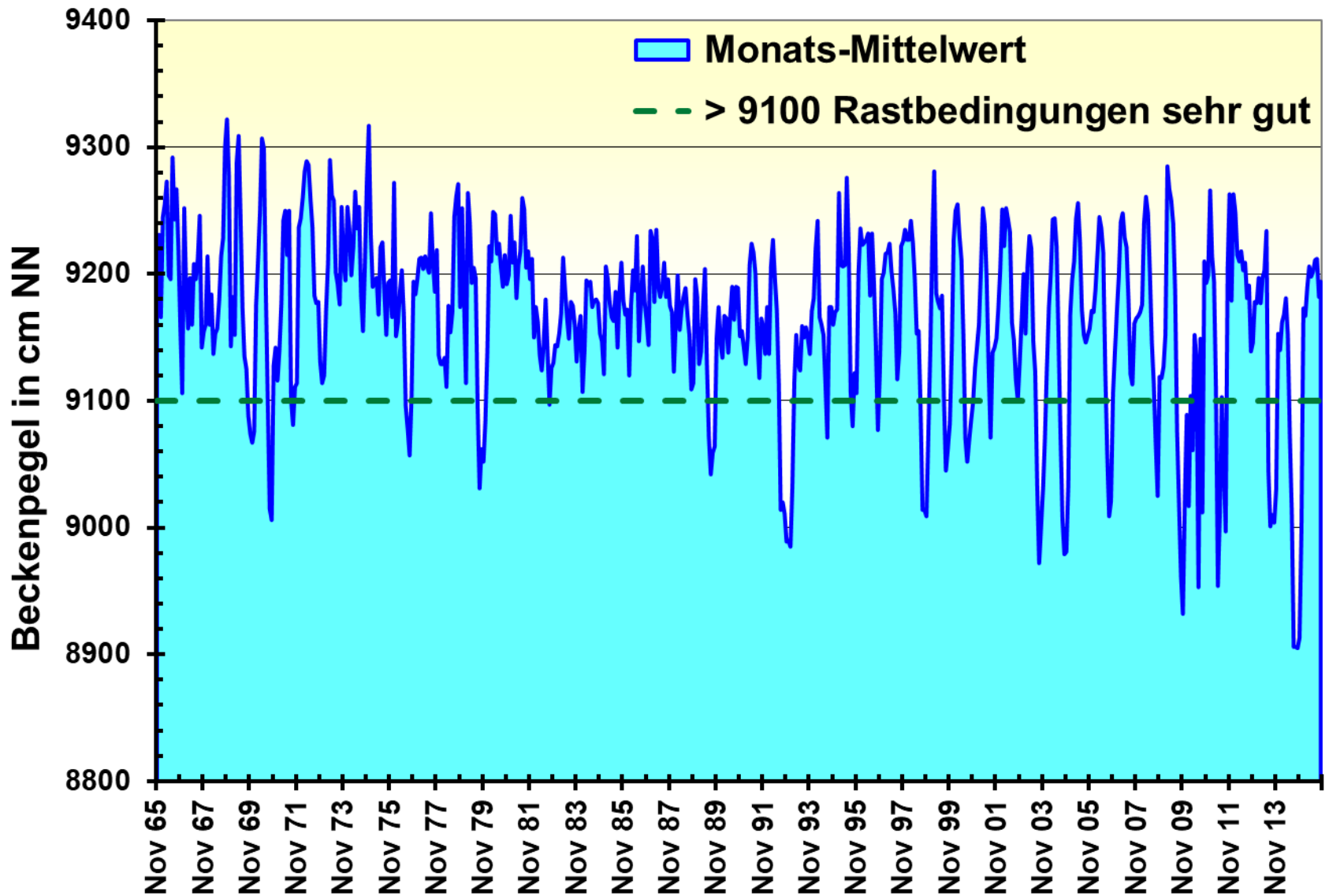


Schellente auf der Talsperre Spremberg - das ♂:♀ Verhältnis

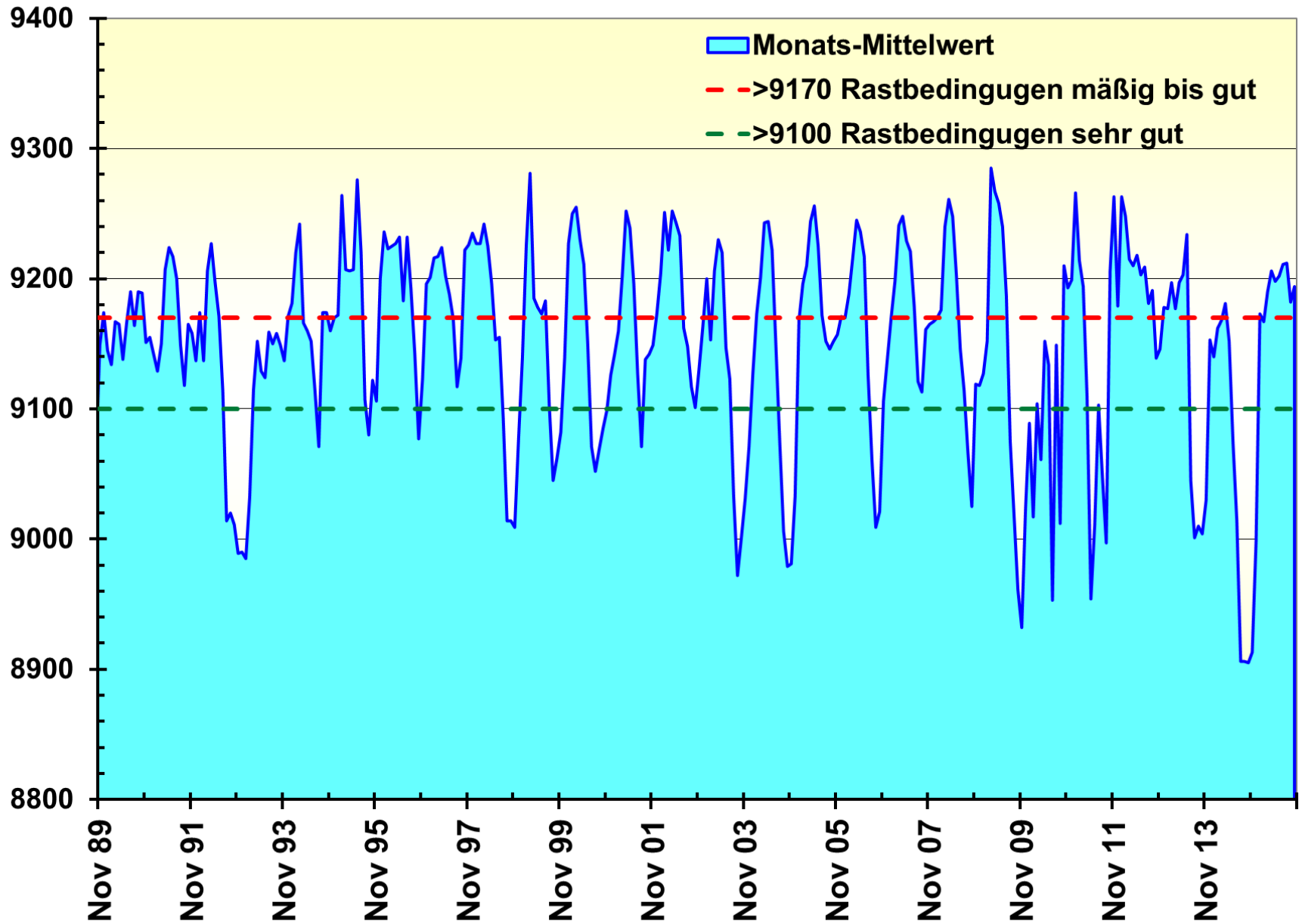
(ausgezählte Ind. n= 57041, 30044 ♂, 26997 ♀)



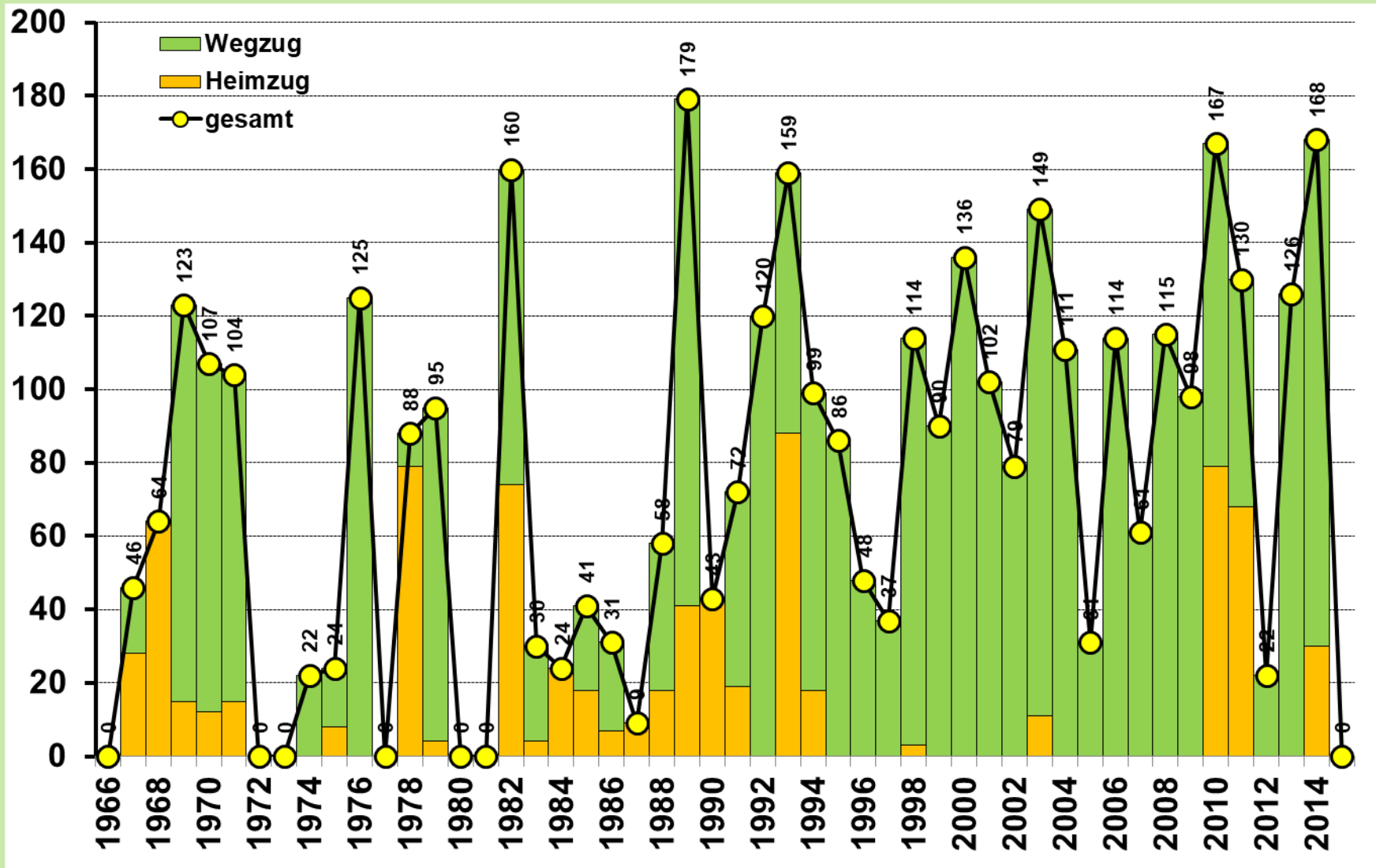
Limikolen an der Talsperre – Beckenpegelstände 1965 -2015 (Quelle: LfU Brandenburg)



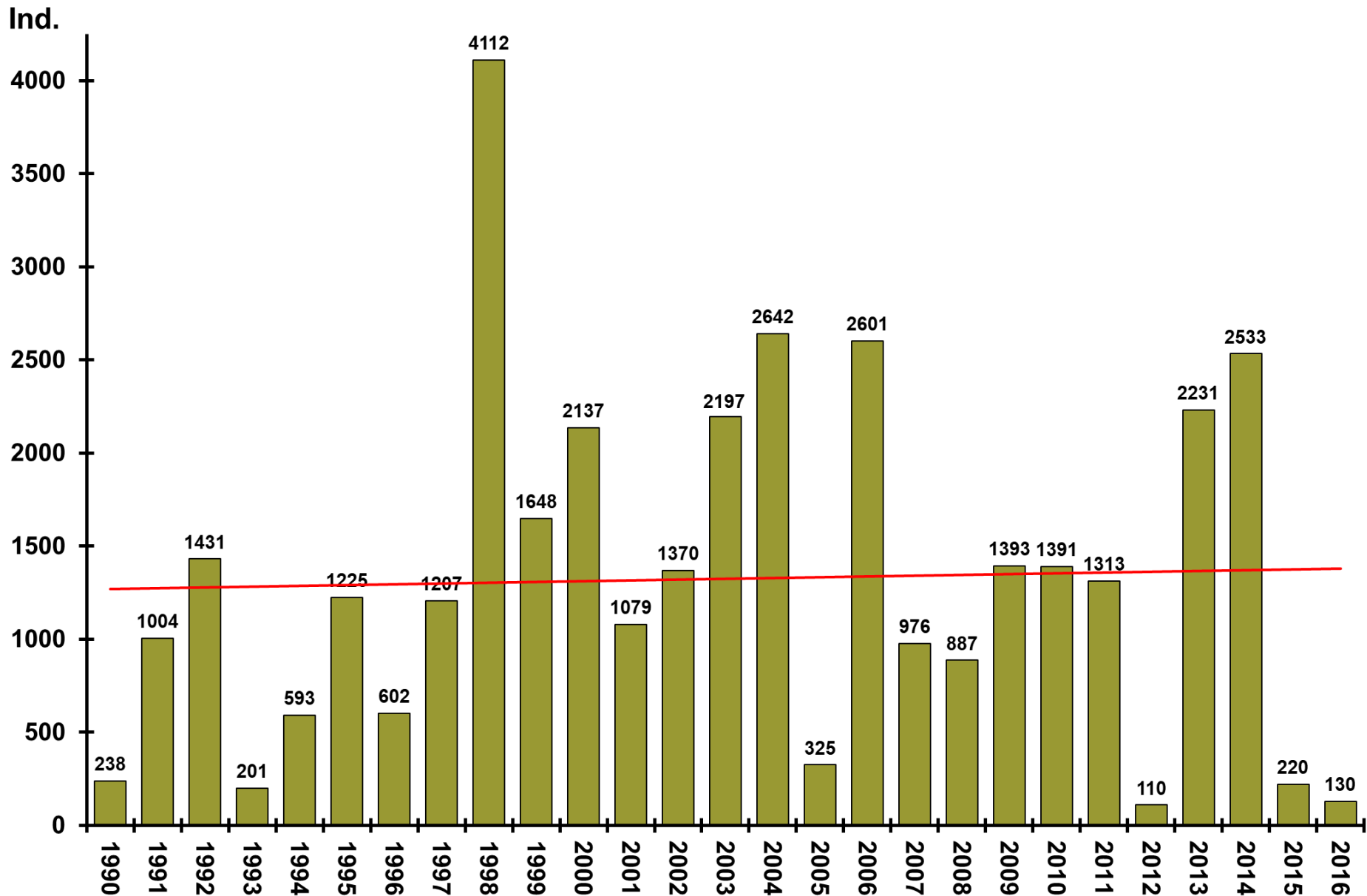
Talsperre Spremberg – die Beckenpegelstände nach 1990 (Quelle: LfU Brandenburg)



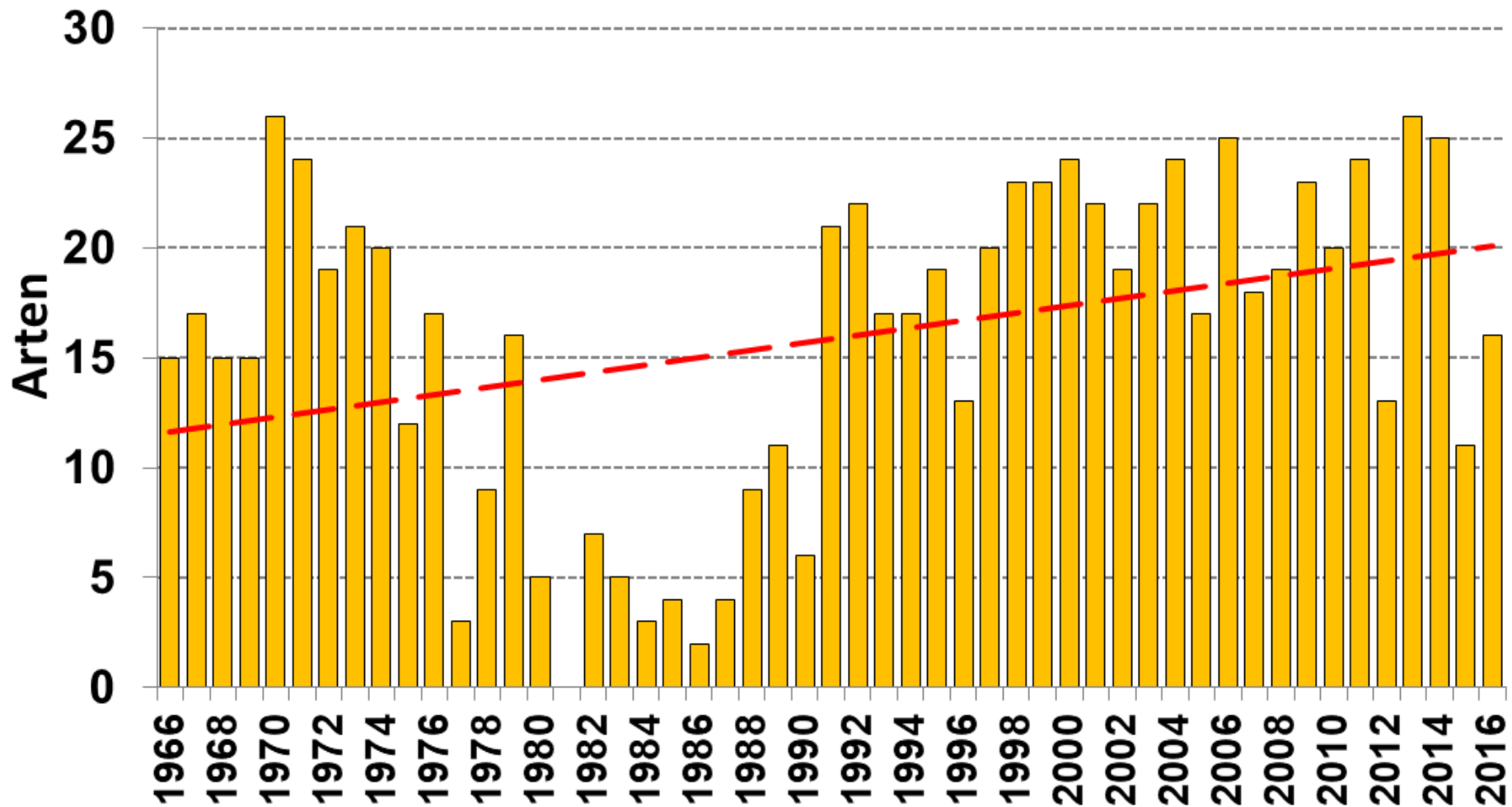
Tage mit potentiell guten Rastbedingungen (< 91,7 mNN) 1966-2015



Durchzug und Rast von Limikolen im Zeitraum 1990 – 2016 (Dekadenmaximasummen über alle Arten)



Artenhäufigkeit von Limikolen im Zeitraum 1966-2015



Bülower Bucht Mitte September 2014 – Superrastbedingungen



Rastsituation Bülower Bucht September 2009



Rastsituation Anfang August 2014 am Ostufer



Limikolenauftretenen von 1966 - 2015

		1965-1989	1990-2016	Status
Triele - Burhinidae				
Triel	Burhinus oedicnemus	1 Nachweis	X	A
Austernfischer - Haemantopodidae				
Austernfischer	Haematopus ostralegus	in 3 Jahren	8/27 Jahren	ursDz
Säbelschnäblerverwandte - Recurvirostridae				
Säbelschnäbler	Recurvirostra avosetta	1 Nachweis	2 Nachw. 3 Ind.	A
Regenpfeiferverwandte - Charadriidae				
Kiebitzregenpfeifer	Pluvialis squatarola	in 10 Jahren	in 23 Jahren	rDz
Goldregenpfeifer	Pluvialis apricaria	in 3 Jahren	9/27 Jahren	ursDz
Kiebitz	Vanellus vanellus	in 14 Jahren	27/27 Jahren	BV + rshDz
Flußregenpfeifer	Charadrius dubius	in 13 Jahren	27/27 Jahren	BV + rhDz
Sandregenpfeifer	Charadrius hiaticula	in 13 Jahren	23/27 Jahren	rhDz
Schnepfenverwandte - Scolopacidae				
Regenbrachvogel	Numenius phaeopus	in 6 Jahren	13/27 Jahren	ursDz
Großer Brachvogel	Numenius arquata	in 10 Jahren	22/27 Jahren	rDz
Uferschnepfe	Limosa limosa	in 7 Jahren	6/27 Jahren	sDZ
Pfuhlschnepfe	Limosa lapponica	in 3 Jahren	10/27 Jahren	ursDz
Waldschnepfe	Scolopax rusticola	> in 4 Jahren	1 Nachweis	uBV + ssDZ
Zwergschnepfe	Lymnocyptes minimus	in 3 Jahren	1 Nachw. 1 Ind.	ssDz
Bekassine	Gallinago gallinago	in 10 Jahren	27/27 Jahren	uBV + rhDZ
Odinshühnchen	Phalaropus lobatus	2 Nachweise	3 Nachw. 3 Ind.	ssDZ
Thorshühnchen	Phalaropus fulicarius	X	2 Nachw. 2 Ind.	A
Flußuferläufer	Actitis hypoleucos	in 14 Jahren	27/27 Jahren	rhDz
Terekwasserläufer	Xenus cinereus	X	1 Nachw. 1 Ind.	A
Dunkler Wasserläufer	Tringa erythropus	in 9 Jahren	25/27 Jahren	rhDz
Rotschenkel	Tringa totanus	in 12 Jahren	26/27 Jahren	uBV + rDZ
Teichwasserläufer	Tringa stagnatilis	1 Nachweis	4 Nachw. 4 Ind.	ssDz
Grünschenkel	Tringa nebularia	in 13 Jahren	27/27 Jahren	rshDz
Waldwasserläufer	Tringa ochropus	in 9 Jahren	24/27 Jahren	rDZ
Bruchwasserläufer	Tringa glareola	in 11 Jahren	27/27 Jahren	rshDZ
Kampfläufer	Philomachus pugnax	in 14 Jahren	26/27 Jahren	rhDZ
Steinwälzer	Arenaria interpres	in 3 Jahren	14/27 Jahren	ursDz
Sumpfläufer	Limicola falcinellus	in 3 Jahren	4 Nachw. 4 Ind.	ssDz
Knutt	Calidris canutus	2 Nachweise	12/27 Jahren	urDz
Sanderling	Calidris alba	in 6 Jahren	18/27 Jahren	urDz
Zwergstrandläufer	Calidris minuta	in 12 Jahren	25/27 Jahren	rhDz
Temminckstrandläufer	Calidris temminckii	in 7 Jahren	19/27 Jahren	urDz
Graubrust-Strandläufer	Calidris melanotos	X	5 Nachw. 6 Ind.	ssDz
Sichelstrandläufer	Calidris ferruginea	in 9 Jahren	22/27 Jahren	rhDz
Alpenstrandläufer	Calidris alpina	in 14 Jahren	26/27 Jahren	rshDz

Häufigkeit über 50 Jahre (Basis Summe Dekadenmax.)

- >10 Ind. – sehr selten
- 11 – 50 Ind. – selten
- 51 – 500 Ind. – nicht häufig
- 501 – 2500 Ind. – häufig
- > 2501 – sehr häufig

Einstufung Regelmäßigkeit über 50 Jahre

- 1-2 Nachweise – Ausnahmegast
- 3 – 15 Jahre – selten
- 16 – 30 Jahre – unregelmäßig
- 31 – 50 Jahre – regelmäßig

Fazit über 50 Jahre

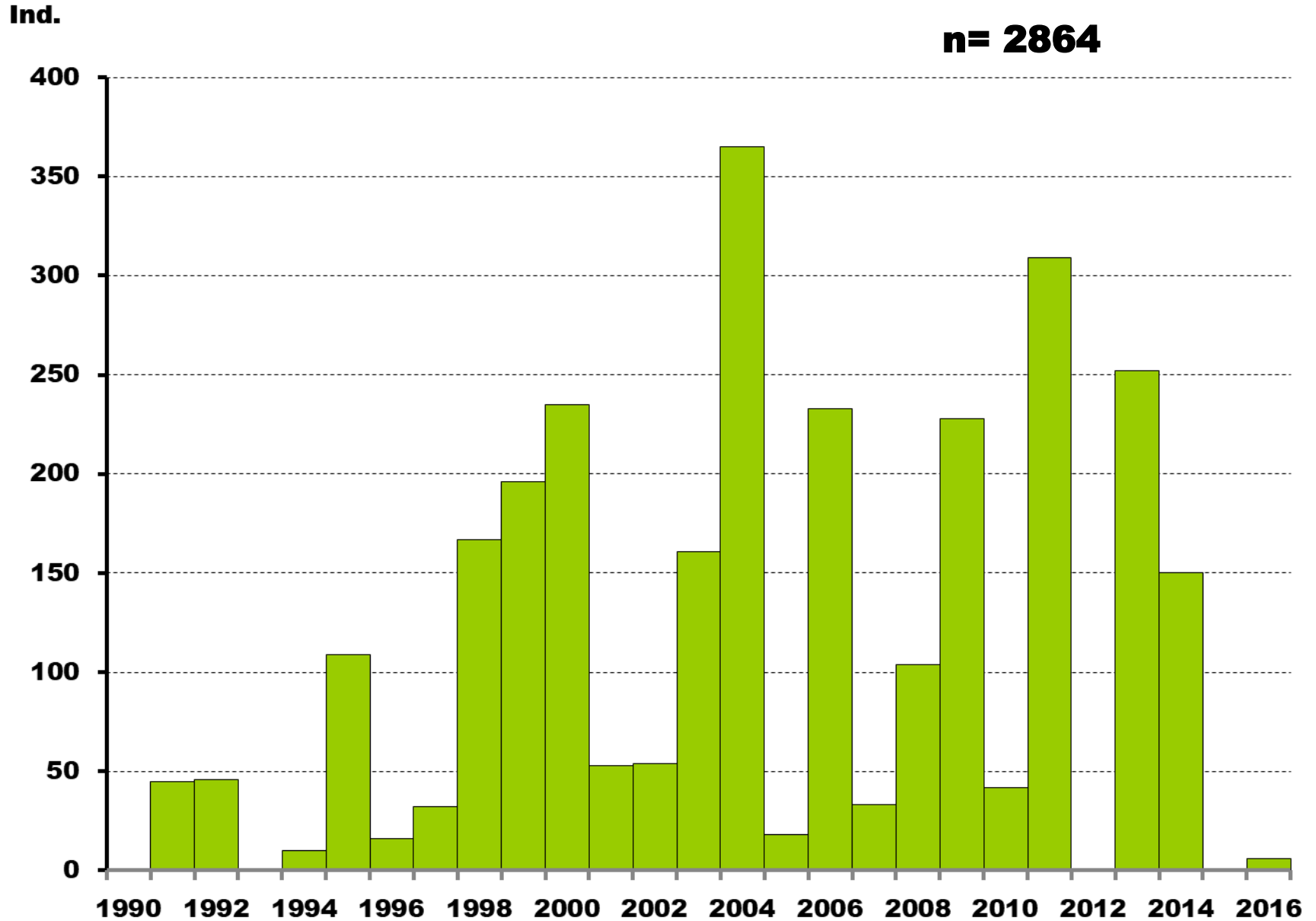
- Ausnahmegast – 4 Arten
- Seltener Gast (bis 15/50 Jahre) – 11 Arten
- 16 – 30/50 Jahre – unregelmäßig – 7 Arten
- 31-50/50 Jahre – regelmäßig – 18 Arten

Talsperre Spremberg – eine gute Adresse für Sandregenpfeifer



Foto: A. Neuthe

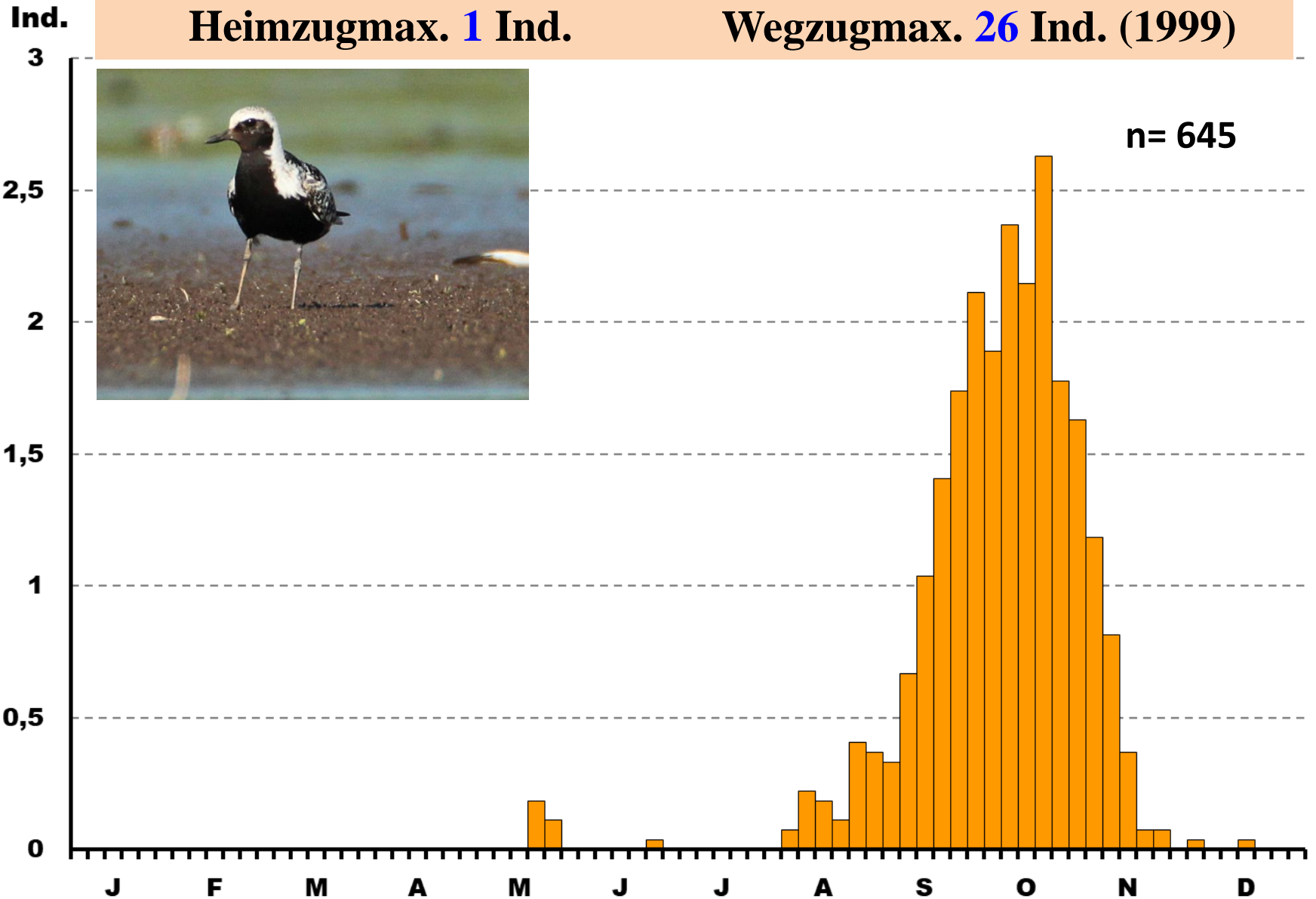
Sandregenpfeifer – Summe Pentadenmaxima pro Jahr



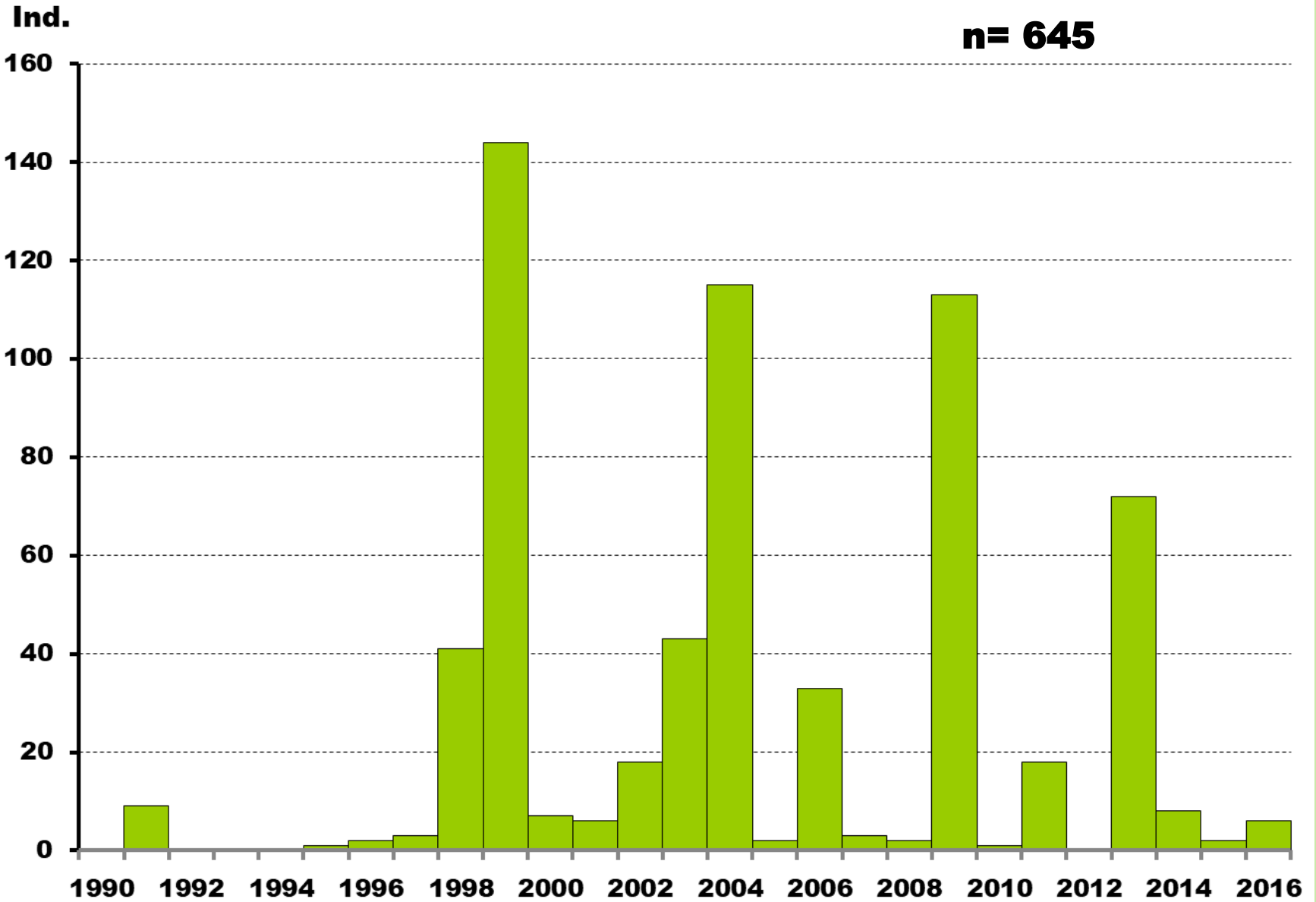
Kiebitzregenpfeifer – regelmäßiger Rastvogel



Kiebitzregenpfeifer - mittlere Pentadenmaxima 1990-2016



Kiebitzregenpfeifer – Summe Pentadenmaxima pro Jahr



Zwergstrandläufer – regelmäßiger, häufiger Durchzügler



Zwergstrandläufer - mittlere Pentadenmaxima 1990-2016

Ind.

Heimzugmax. 2 Ind.

Wegzugmax. 363 Ind. (1998)

18

16

14

12

10

8

6

4

2

0



n= 2016

J

F

M

A

M

J

J

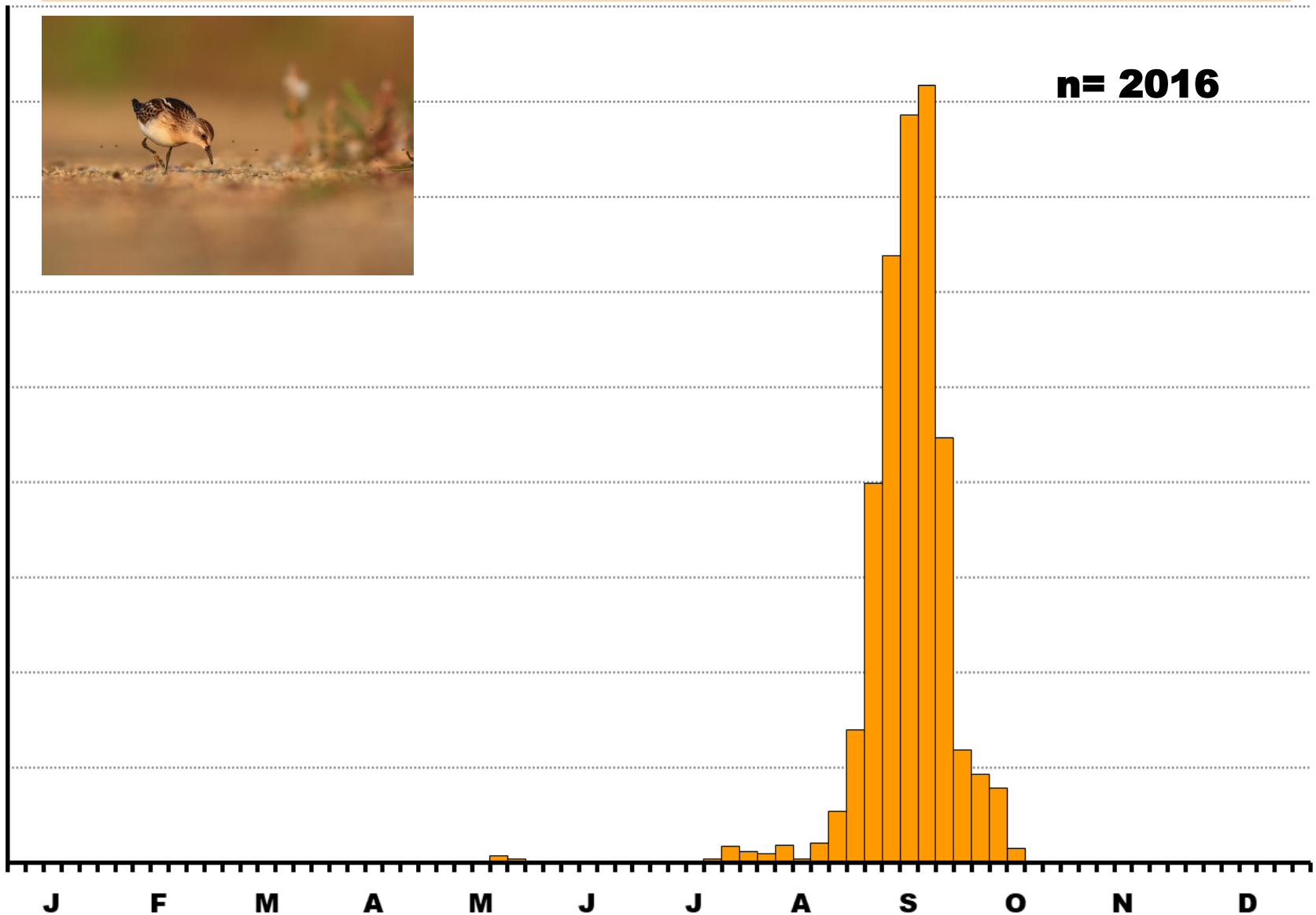
A

S

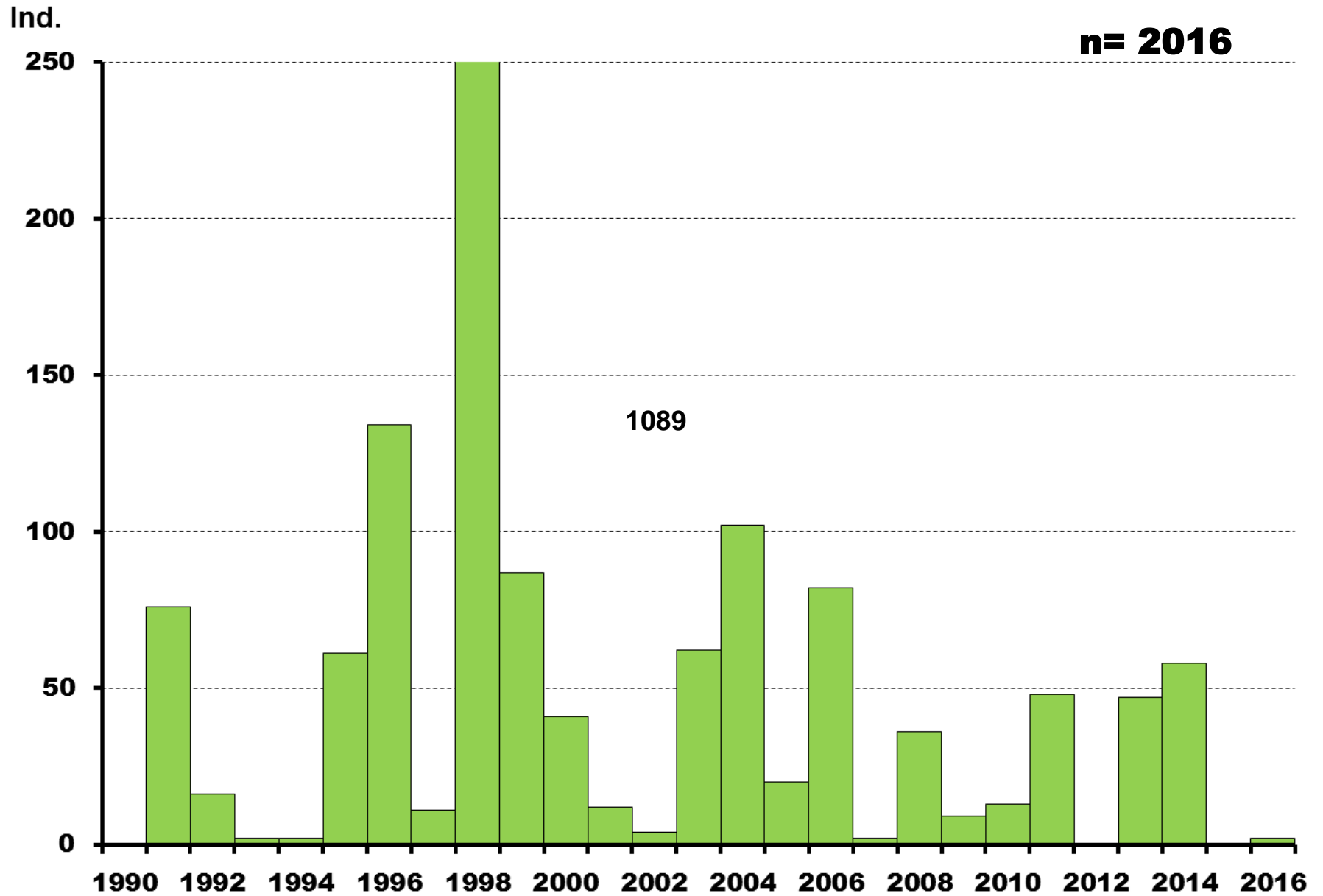
O

N

D

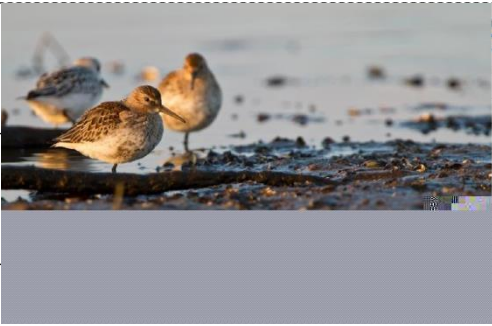
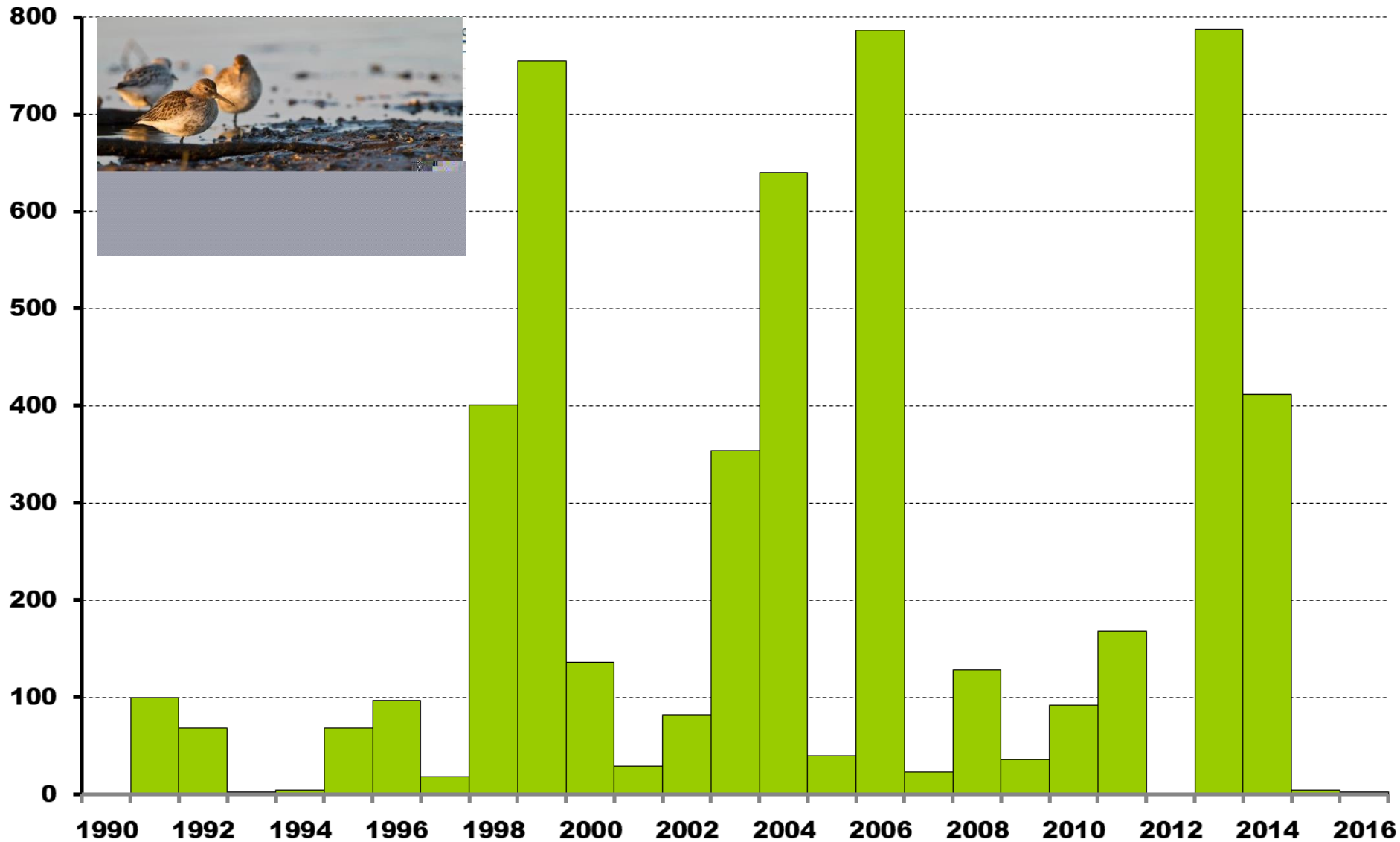


Zwergstrandläufer - Summe Pentadenmaxima



Alpenstrandläufer - Summe Pentadenmaxima (n= 5237)

Ind.



Sanderling – ein fast regelmäßiger Rastvogel im Niederlausitzer Watt



Foto: Steve Klasan

Pfuhschnepfe – seltener Durchzügler



Foto: A. Neuthe

Terek – Mai 2011

Foto: Sven Rasehorn



Neu fürs Binnenland – gleich zwei Graubruststrandläufer in der Bülower Bucht (Aufnahme 26.09.2009)



Foto: Steve Klasan

Mein Dank für die Bereitstellung von Beobachtungsdaten und sonstigem avifaunistischem Beistand gilt:

A. Günther, W. Hansel(†), H. Haupt, W. Köhler, H.-P. Krüger, S. Krüger, B. Litzkow, V. Löschner, E. Mädler, H. Michaelis, G. Minack, W. Otto, S. Rasehorn, D. Robel, D. Ruhle(†), H.-R. Schaefer, K.-J. Schenzle, K. Siems (Datenauszug ornitho.de, WV-Zählungen), N. Vintz und den gelegentlichen Gastbeobachtern.

Besonderer Dank für die Bereitstellung von Fotos geht an:

C. Bock, S. Fahl, S. Klasan, A. Neuthe, L. Piltz, S. Rasehorn, W. Suckow und dem Anonymus der Luftbildaufnahmen.

Vielen Dank für die Aufmerksamkeit

