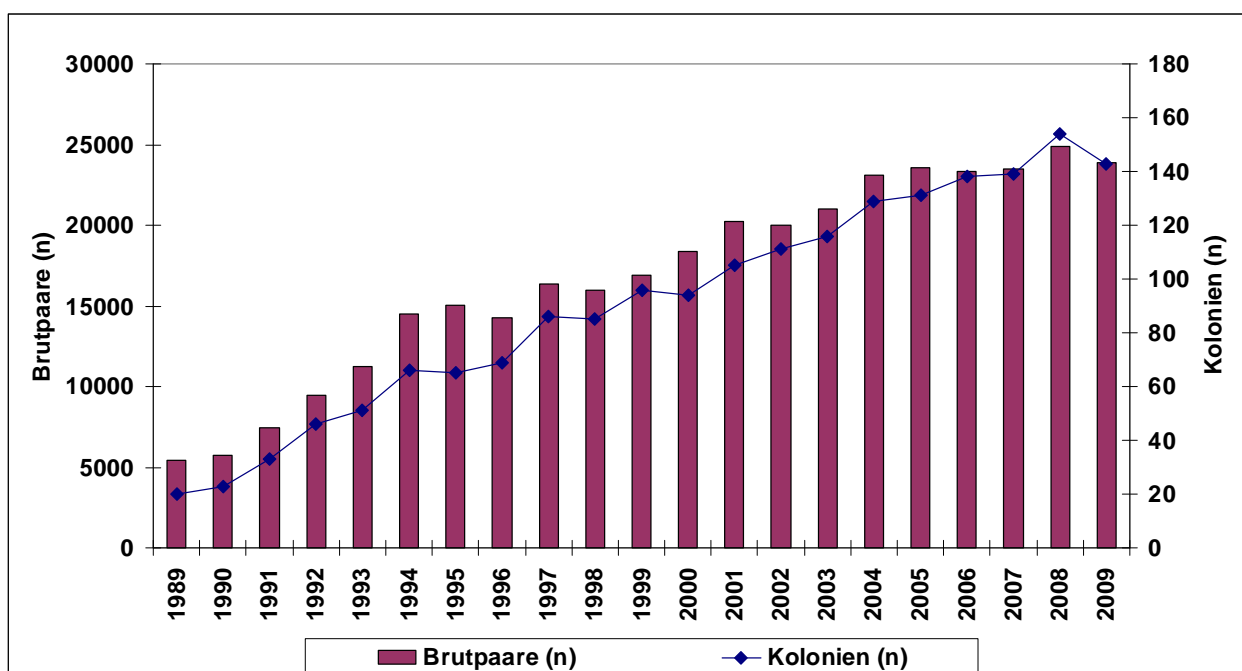


Bestandsentwicklung und Bruterfolg des Kormorans in Brandenburg

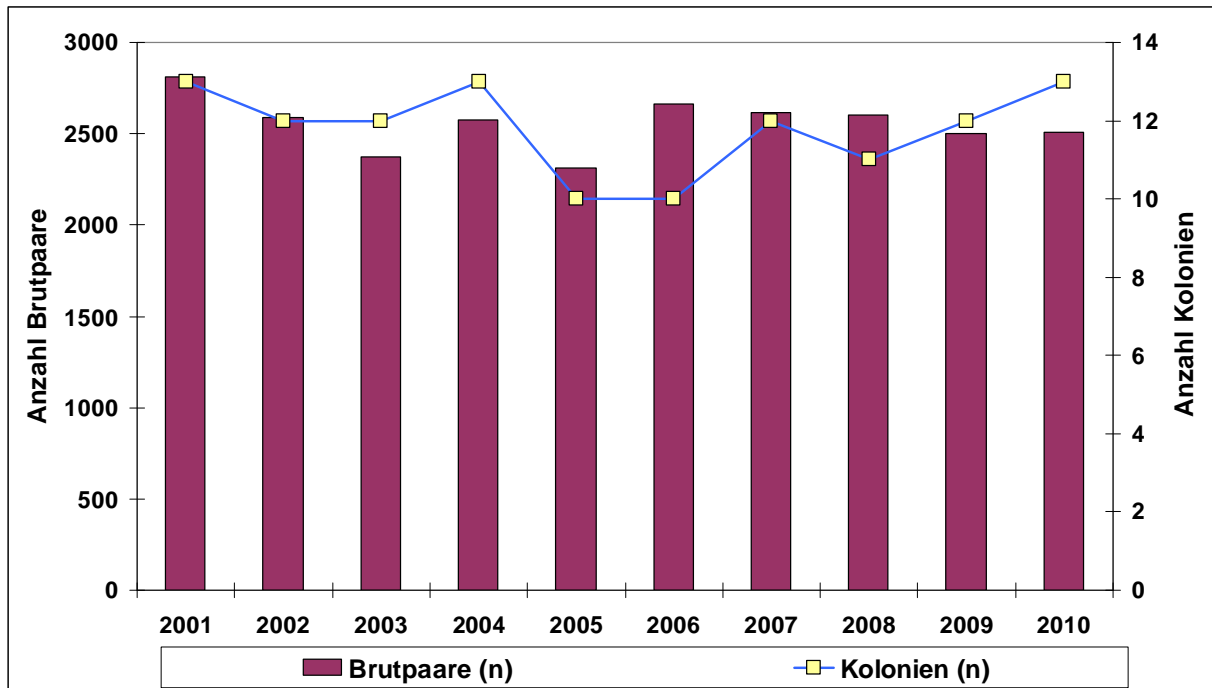
Tobias Dürr
LUGV Brandenburg
Staatliche Vogelschutzwarte

Entwicklung von Bestand und Kolonien in Deutschland

(nach KIECKBUSCH - Länder-AG der Vogelschutzwarten)

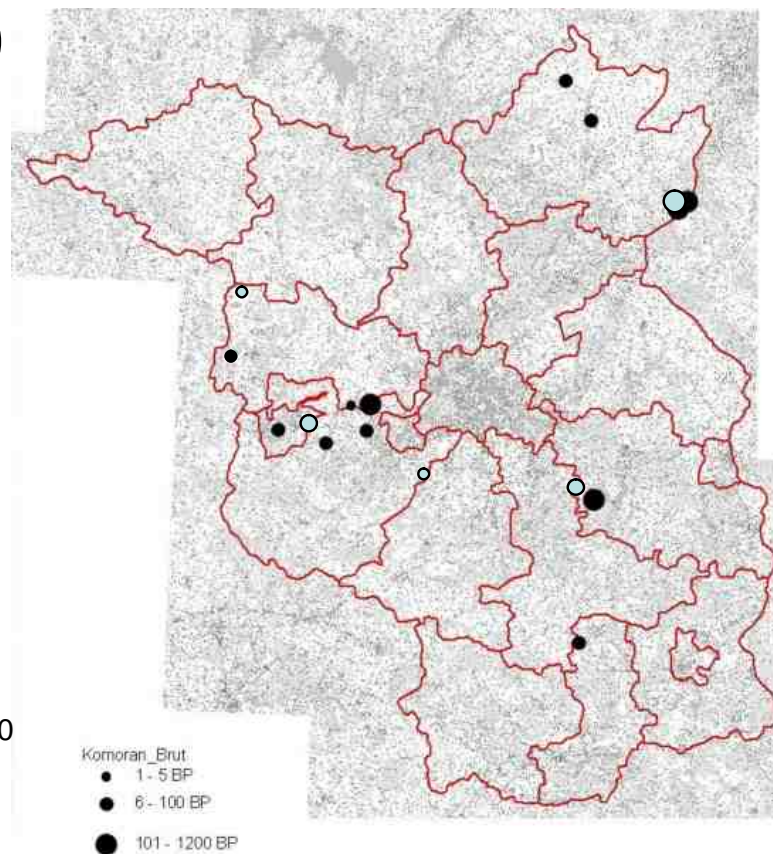


Entwicklung von Bestand und Kolonien in Brandenburg

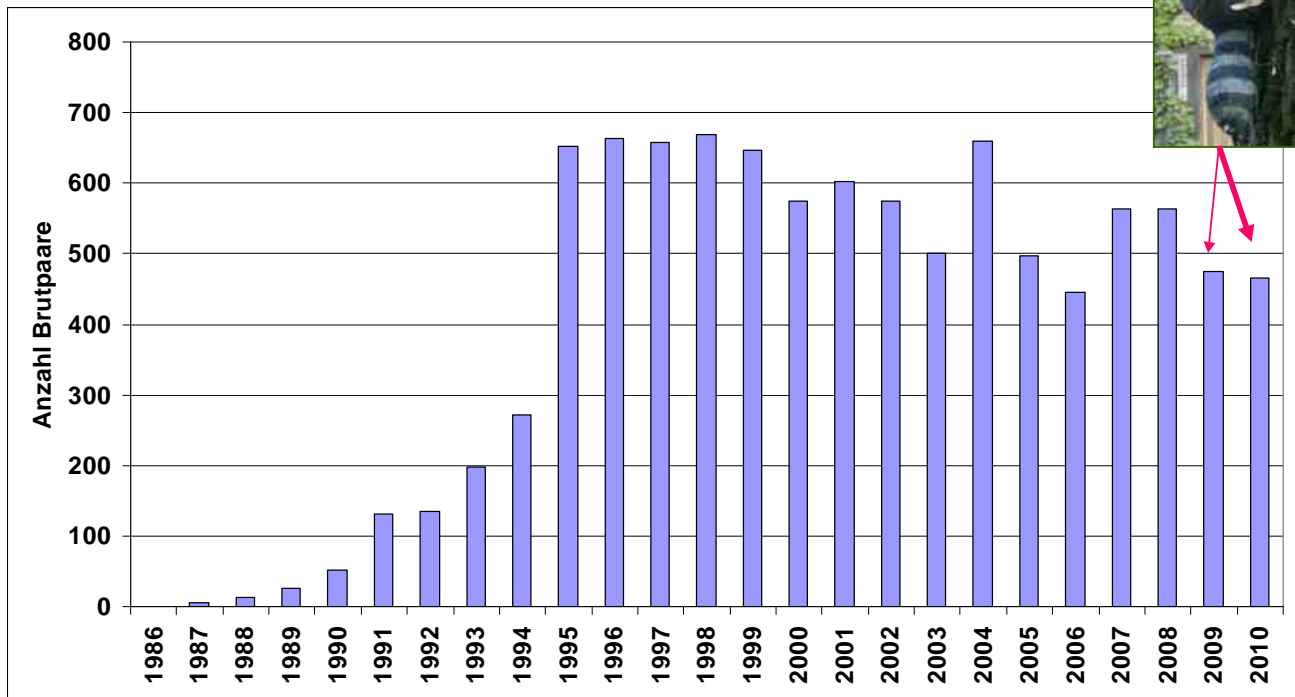


Kormorankolonien in Brandenburg 2009/10

○ Ansiedlung 2010



Alter Wochowsee (LOS)



Alter Wochowsee

- 2010 ungestörter Bereich
 - Anteil erfolgloser Paare = 26,8 %
 - Jungenzahl bei Bruten aus Störzeitraum = 2,30
 - Jungenzahl späterer Bruten = 2,41
 - Jungenzahl aller erfolgreichen BP (n=65) = 2,34
- 2010 gestörter Bereich
 - Anteil erfolgloser Paare = 46,1 %
 - Jungenzahl bei Bruten aus Störzeitraum = 2,08
 - Jungenzahl späterer Bruten = 2,30
 - Jungenzahl aller erfolgreichen BP (n=49) = 2,18

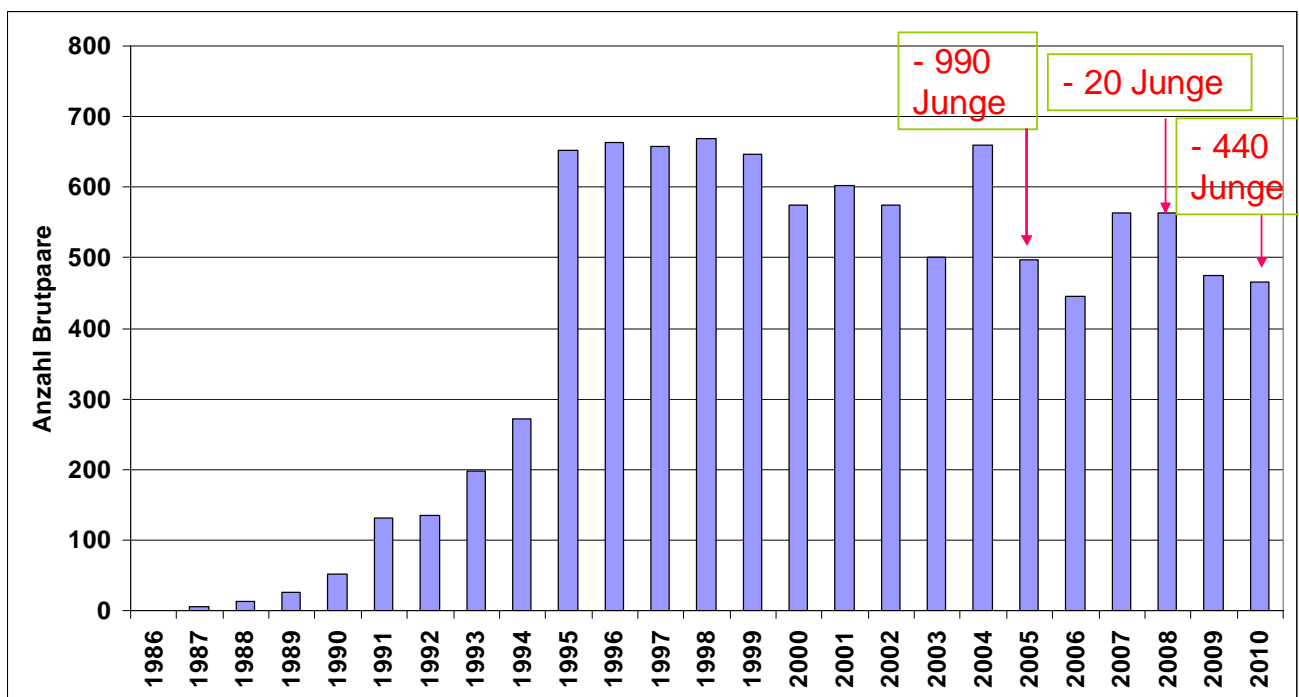
Alter Wochowsee

- mindestens 38,5 % der BP störungsbedingt ohne Bruterfolg
- zusätzlicher Einfluss durch Waschbär – mindestens 68 Nachgelege
- durchschnittliche Jungenzahl = 2,27
- Fortpflanzungsziffer (3. Juni) = 1,10

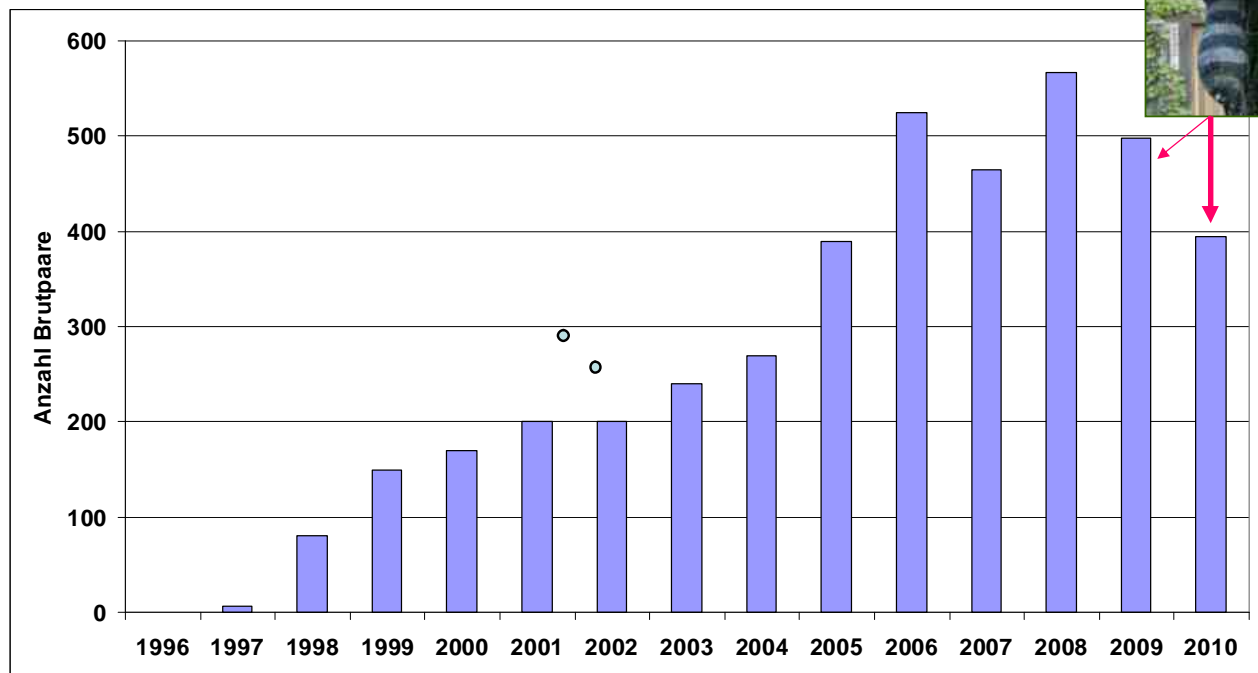


Alter Wochowsee

(bisher 1.450 nicht geschlüpfte juv.)



Paretzer Tonstiche (HVL)

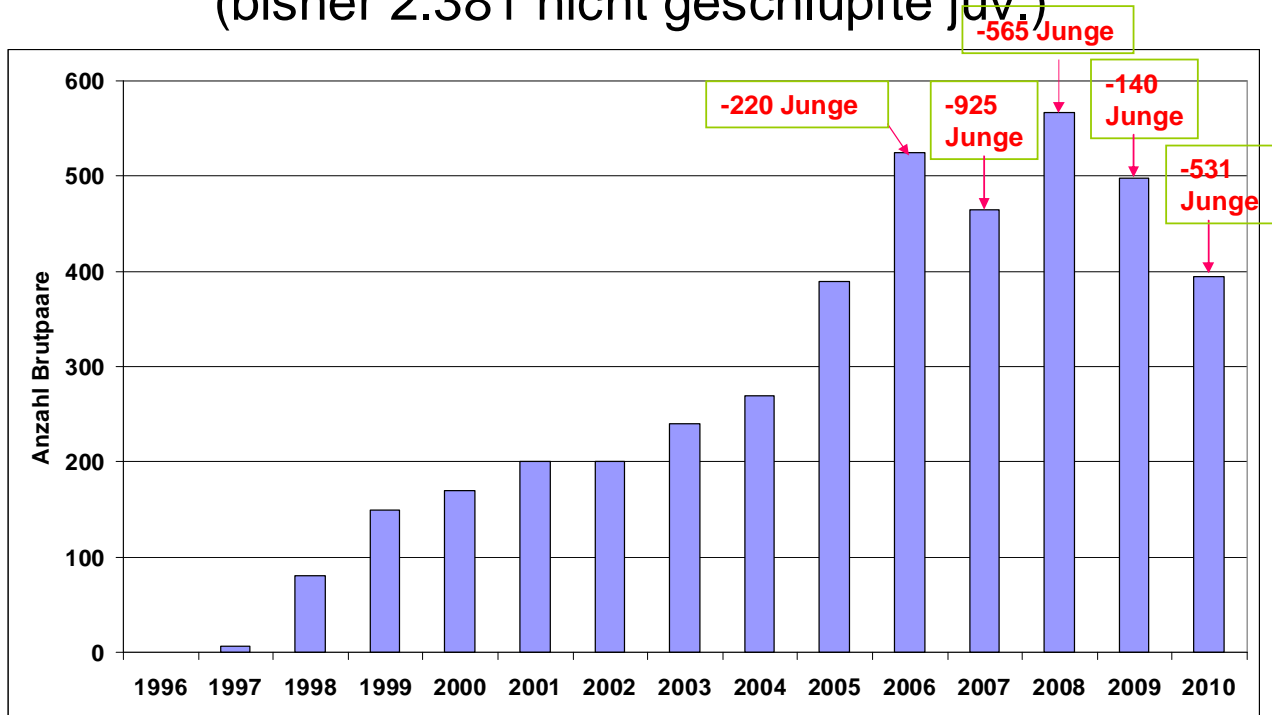


Paretzer Tonstiche

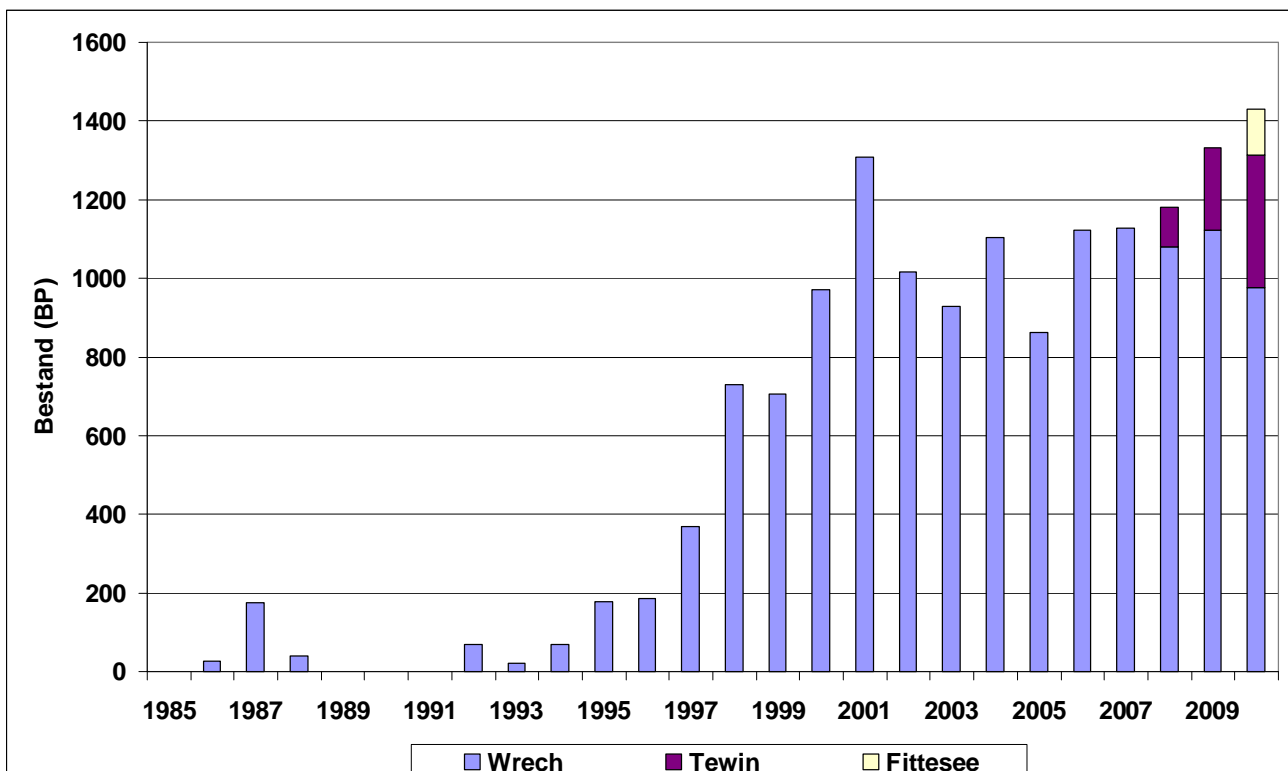
- mind. 70,8 % (n=279) der BP ohne Bruterfolg, davon:
- störungsbedingt 135 BP erfolglos
- durch Waschbären mindestens 217 Gelegeverluste
 - Abwanderung von 144 BP im Mai/Juni (wohin?)
 - mindestens 24 Nachgelege
- Jungenzahl bei Bruten aus Störzeitraum = **2,00**
- durchschnittliche Jungenzahl $_{(EB+NG)} = 1,90$
- Fortpflanzungsziffer = 0,61

Paretzer Tonstiche

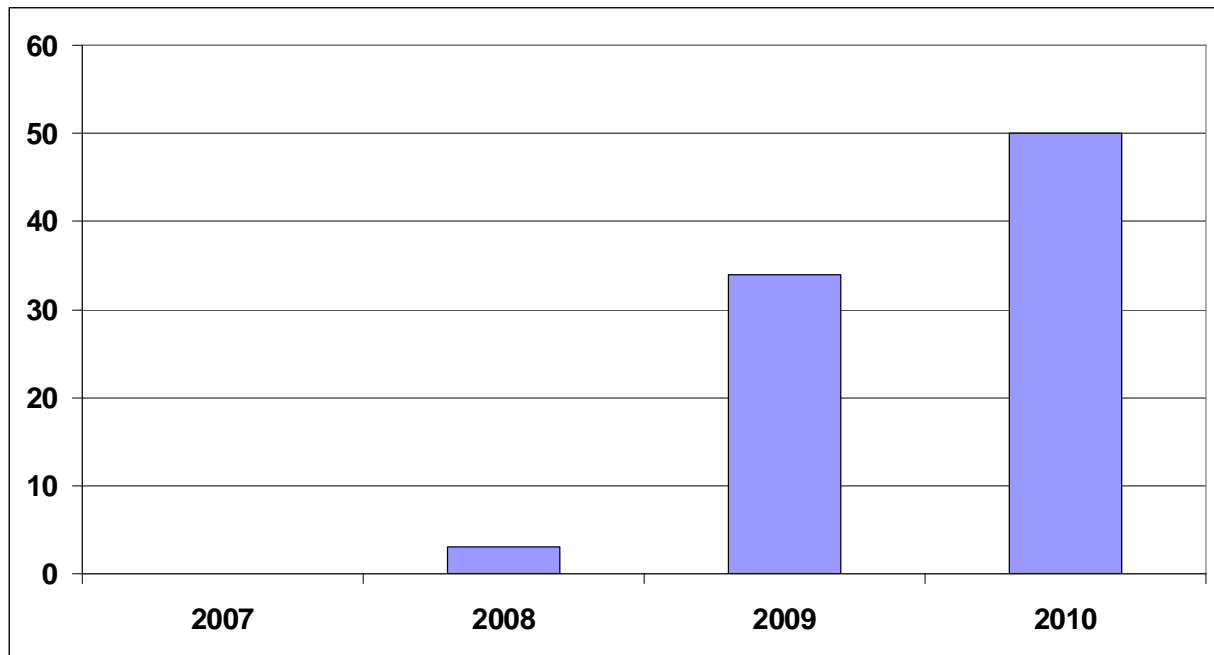
(bisher 2.381 nicht geschlüpfte juv.)



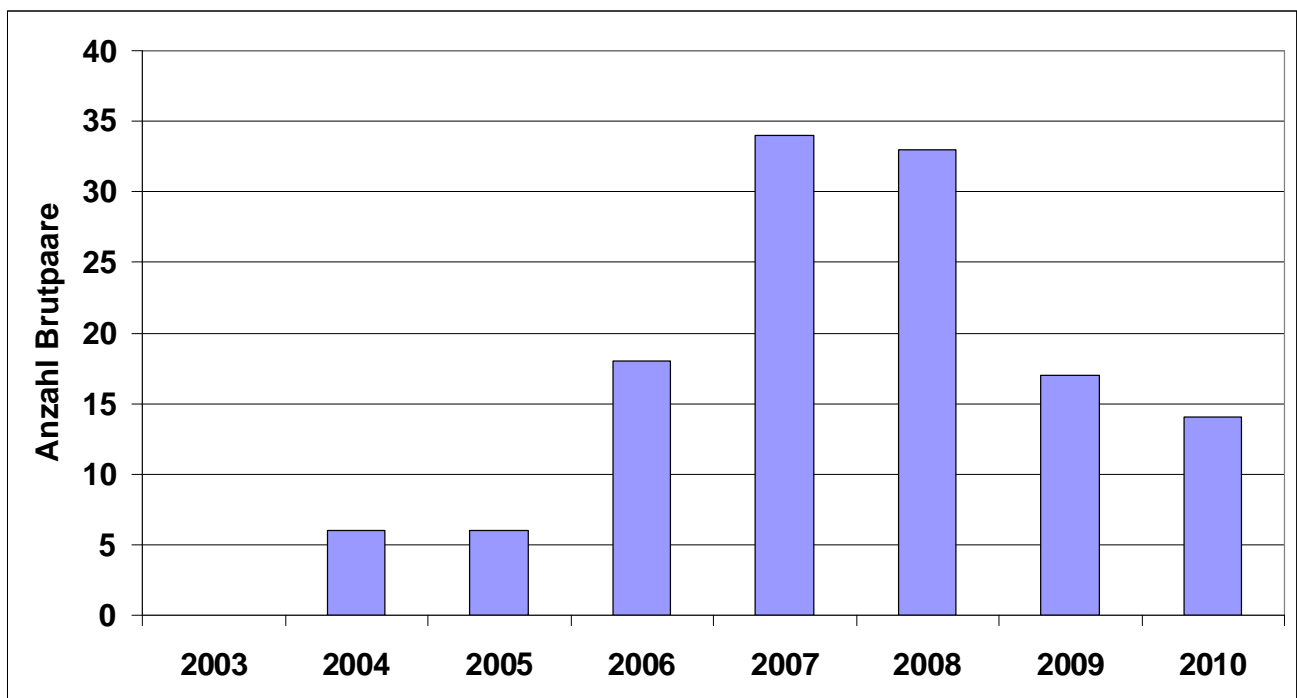
Unteres Odertal (UM)



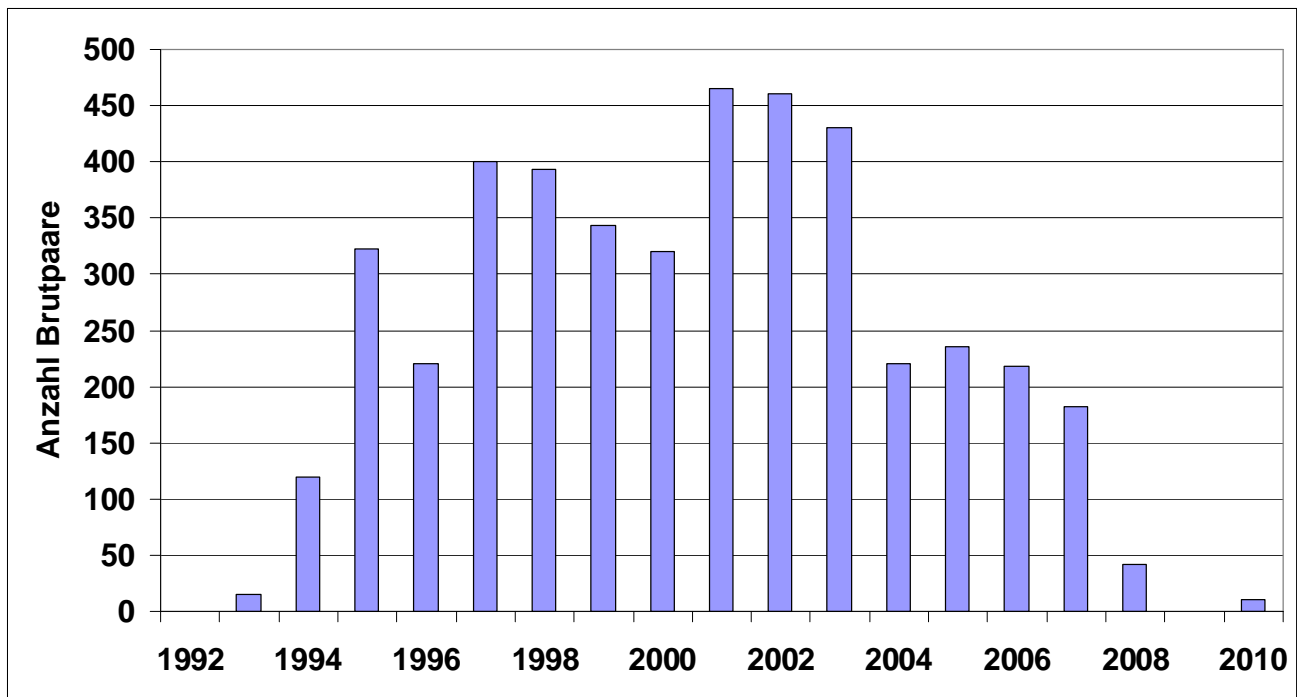
Holzendorfer Seebruch (UM)



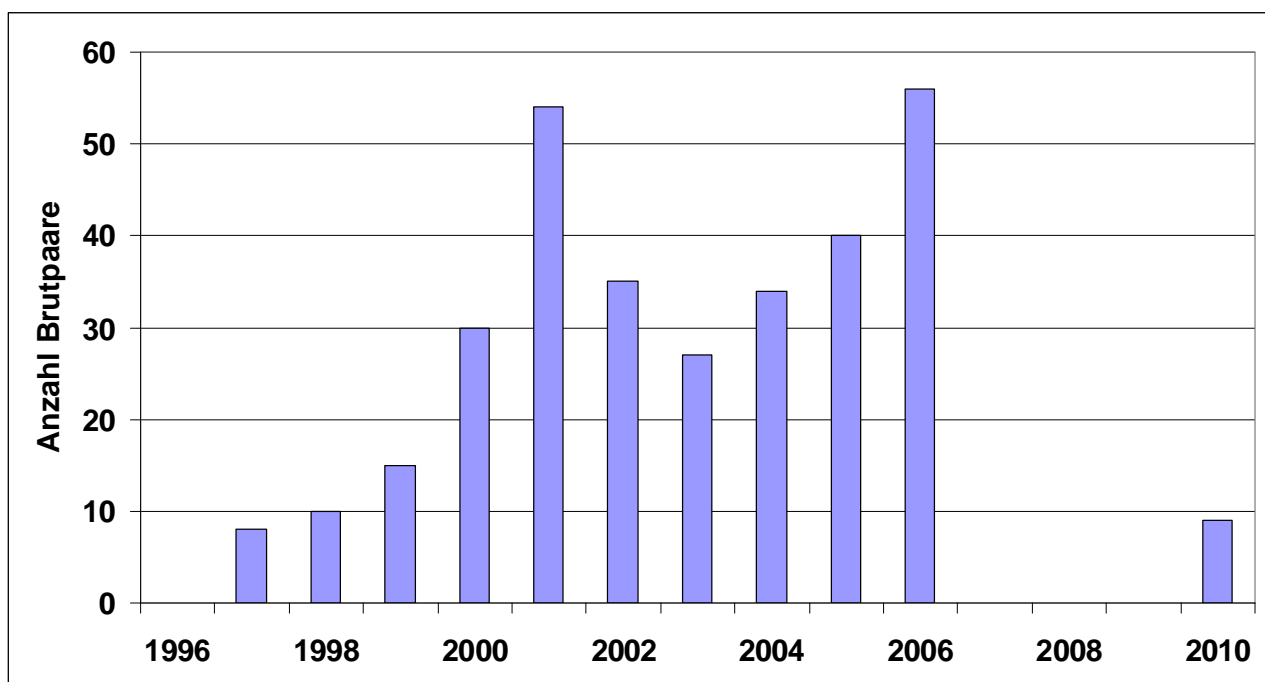
Waldsee (OSL)



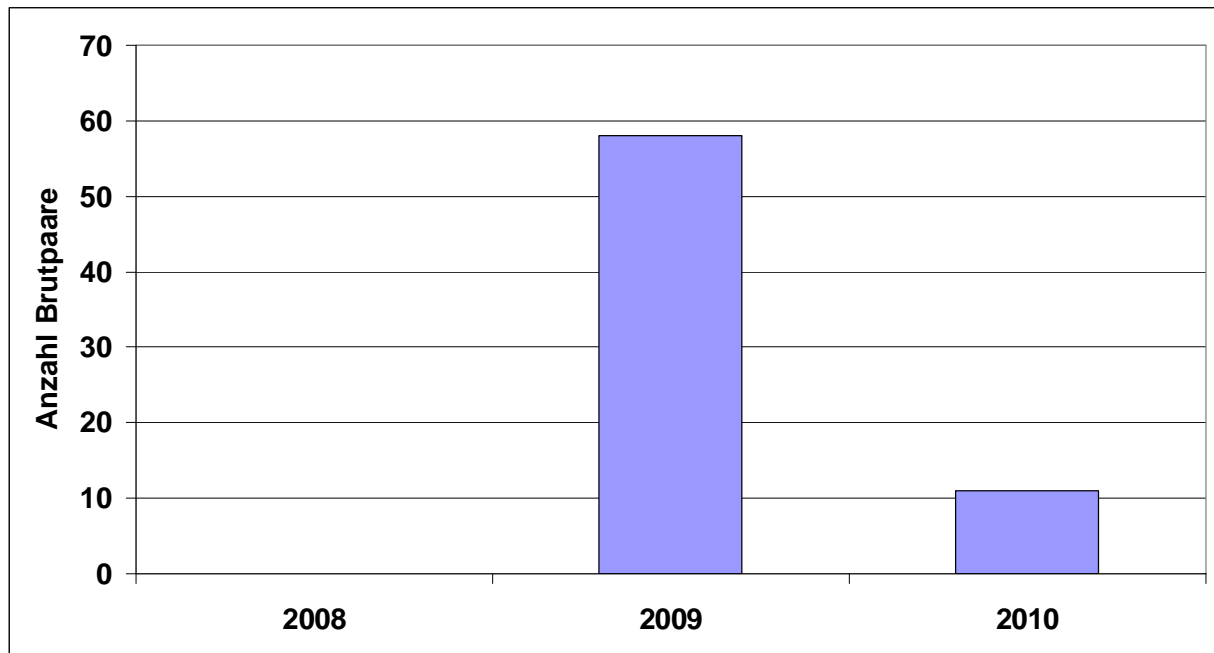
Gölper See (HVL)



Nuthe-Nieplitz-Niederung (PM)



Breitling- / Quenzsee (BRB)



Bruterfolg 2005

2,58 juv./BPm (n=349, 7 Kolonien)

1,28 juv./BPo (n=274, 3 Kolonien)

Kolonie	Bestand (BP)	kontrollierte Nester (n)	Junge je BPm	FPZF
Unteres Odertal / Wrech	862	20	2,7	k.A.
Tonstiche Paretz	390	29	2,3	k.A.
Pritzerber See	30	12	1,8	k.A.
Rietzer See	99	89	3,1	2,9
Riebener See	40	14	2,6	k.A.
Wummsee	21	21	1,4	0,5
Alter Wochowsee	497	164	2,2	0,5

Bruterfolg 2006

2,31 Junge/BPm (n=343, 6 Kolonien)

0,93 Junge/BPo (n=286, 5 Kolonien)

Kolonie	Bestand (BP)	kontrollierte Nester (n)	Junge je BPm	FPZF
Anstau Magnushof	89	9	≥2,7	k.A.
Unteres Odertal / Tewin	11	11	0,0	0,0
Unteres Odertal / Wrech	1.112	100	2,3	k.A.
Tonstiche Paretz	525	117	2,2	1,2
Rietzer See	118	113	2,3	1,3
Riebener See	56	30	2,2	0,0
Großer Fürstenwerder See	18	15	0,0	0,0
Alter Wochowsee	446	100	2,4	k.A.

Bruterfolg 2007

2,47 Junge/BPm (n=670, 5 Kolonien)

1,61 Junge/BPo (n=971, 7 Kolonien)

Kolonie	Bestand (BP)	kontrollierte Nester (n)	Junge je BPm	FPZF
Unteres Odertal	1.127	132	3,4	2,7
Tonstiche Paretz	465	413	2,2	1,8
Gölper See	182	182	0,0	0,0
Rietzer See	99	97	2,9	1,5
TG Biesenbrow	5	5	0,0	0,0
Dehmsee	6	6	0,0	0,0
Anstau Magnushof	54	54	2,0	0,5
Alter Wochowsee	564	82	2,3	k.A.

Bruterfolg 2008

2,15 Junge/BPm (n=674, 5 Kolonien)

1,26 Junge/BPo (n=927, 9 Kolonien)

Kolonie	Bestand (BP)	kontrollierte Nester (n)	Junge je BPm	FPZF
Alter Wochowsee	564	94	2,36	k.A.
Rietzer See	95	95	2,82**	1,09**
Unteres Odertal / Wrech	1.180	168	2,58	2,52
Tonstiche Paretz	567	355	1,77	1,11
Gülper See	42	42	0,00	0,00
TG Biesenbrow	27	27	0,00	0,00
Waldsee	30	16	3,12	3,12
Pritzerber See	1	1	2,00	2,00
Holzendorfer Seebruch	3	2	2,50	2,50
Großer Plessower See	23	23	0,00	0,00

Bruterfolg 2009

2,48 Junge/BPm (n=600, 5 Kolonien)

1,86 Junge/BPo (n=658, 8 Kolonien)

Kolonie	Bestand (BP)	kontrollierte Nester (n)	Junge je BPm	FPZF
Alter Wochowsee	474	60 (12,6 %)	2,96	2,77
Rietzer See	23	23 (100 %)	3,57	0,61
Unteres Odertal / Wrech	1.122	248 (22,1 %)	3,06	2,98
Unteres Odertal / Tewin	211	-	max. 86 BPm	k.A.
Anstau Magnushof	38	38 (100 %)	0,00	0,00
Tonstiche Paretz	498	252 (50,6 %)	2,22	1,81
Waldsee	17	17 (100 %)	3,27	2,88
Trebelsee	5	5 (100 %)	0,00	0,00
Großer Plessower See	15	15 (100 %)	0,00	0,00
Quenz- / Breitlingsee	58	-	max. 52 BPm	k.A.

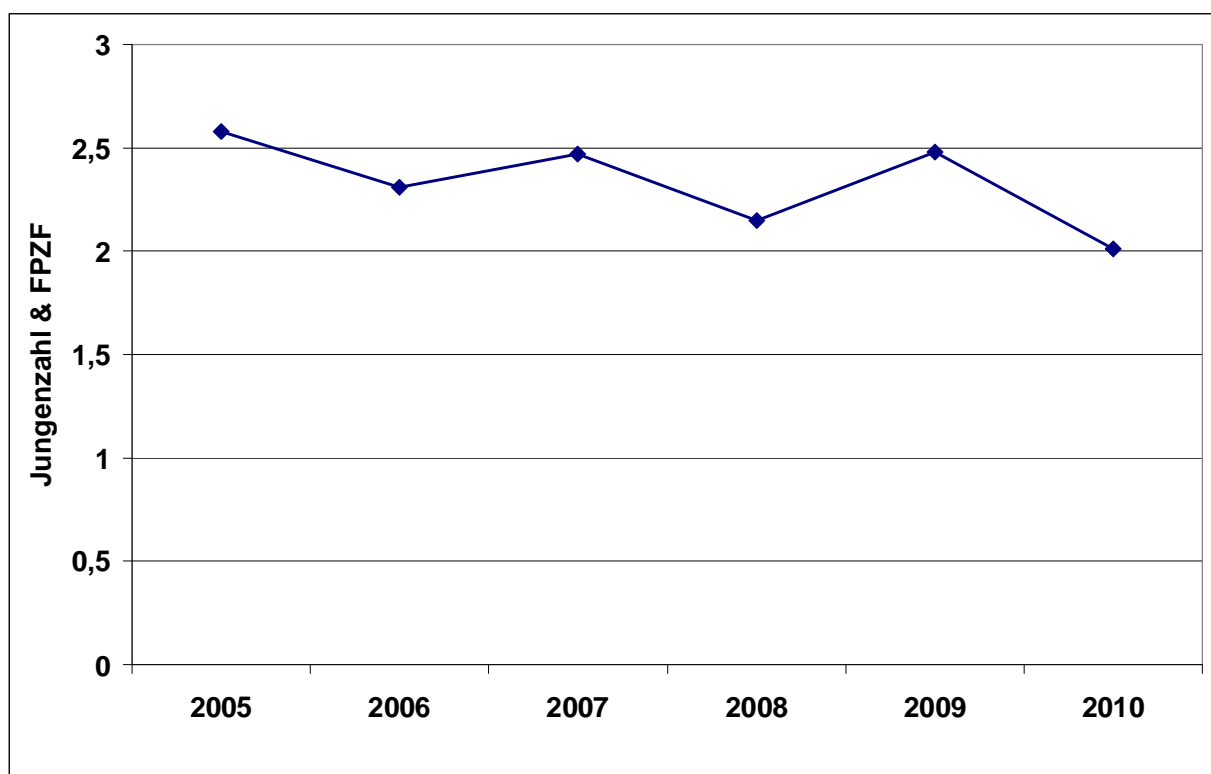
Bruterfolg 2010

2,01 juv./BPm (n=976, 5 Kolonien)

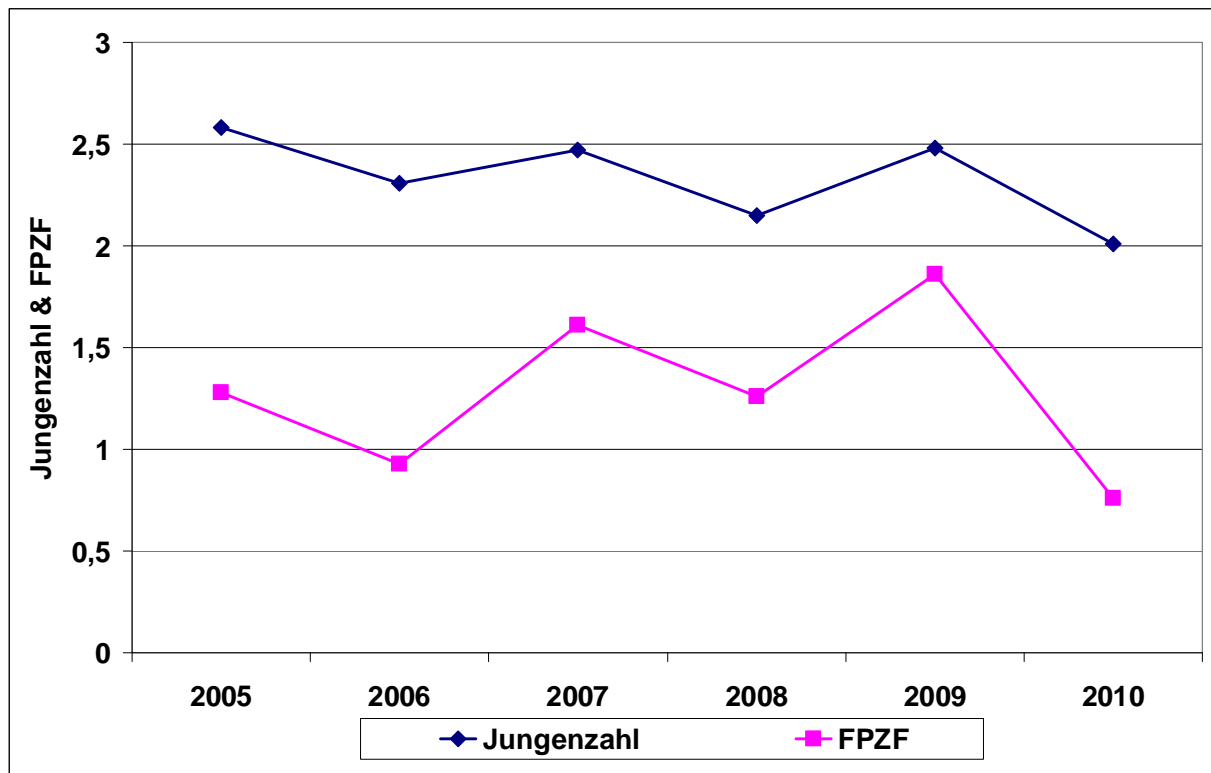
0,76 juv./BPo (n=1.149, 10 Kolonien)

Kolonie	Bestand (BP)	kontrollierte Nester (n)	Junge je BPm	FPZF
Alter Wochowsee	465	235	(2,2) 2,3	(0,6) 1,1
Rietzer See	25	32	2,5	1,1
Unteres Odertal / Wrech	976	156	2,5	2,0
Unteres Odertal / Tewin	337	274	2,7	0,3
Unteres Odertal / Fittesee	116	51	0,0	k.A.
Tonstiche Paretz	394	279	(1,9) 2,0	0,6
Waldsee	14			
Gölper See	11	11	0,0	0,0
Grunewaldsee	34	34	0,0	0,0
Quenz- / Breitlingsee	11	11	0,0	0,0
Wuster Teiche	66	66	0,0	0,0

Bruterfolg in Brandenburg



Bruterfolg in Brandenburg



Verluste



Präsenz des Waschbären in Kormorankolonien

- Seit 2007 Brutverluste in 9 Kolonien
- 1 weitere Kolonie mglw. durch Waschbär aufgegeben



Biberfraß im Unteren Odertal

19/04/2008

Seeadler am Streng



Windanfälligkeit durch Absterben der Nest tragenden Bäume / Sträucher



Abgestürzter Nestling



Überbleibsel der Kolonie



Bruten am Ufer



Bodenbruten auf umgestürzten Bäumen



Ausgeplünderte Nester am Ufer



Verluste durch Raubsäuger



Vollständige Nestzerstörung durch ?



Nester im Schilf



Bodennest im Schilf



Verlust durch Raubsäuger

Verlust durch Raubsäuger



Verluste durch Mink



Nachgelege



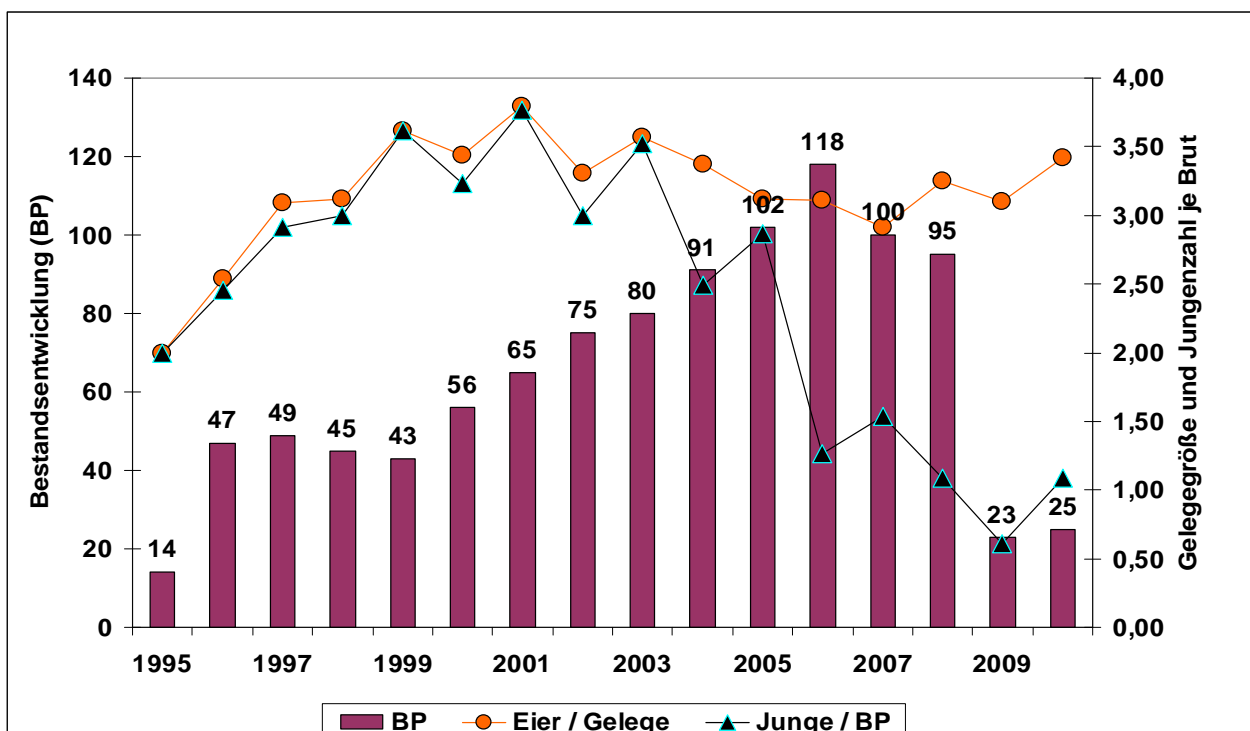
Zwergei



Mink-Mahlzeit



Bestandsentwicklung, Gelegegröße und FPZF in der Kolonie am Rietzer See



**Beringung am
seit 1995**

Rietzer See

898 Nestlinge / 40 WF

19/05/2006

Ostdeutsches Farbberingungsprogramm Kormoran

- 2009 = 366 Farbmarkierungen in 6 Kolonien
- BB (3), ST (2), SN (1)
- aus BB 15 Ind. (23 Ablesungen, 6 Totfunde)



Fast flügger Jungvogel



Danksagung

Für die Unterstützung und Hilfe bei der Erfassung des Brutbestandes, der Ermittlung des Bruterfolgs, der Beringung sowie der Meldung von Ringfunden und Ablesungen gilt besonderer Dank dem Landesfischereiverband Berlin/ Brandenburg, der örtlichen Naturwacht, der Nationalparkverwaltung Unteres Odertal und den ehrenamtlich tätigen Ornithologen!

